

KRAJOBRAZ PRIORYTETOWY STANISZÓW

02-332.36-10

Audyt krajobrazowy
województwa dolnośląskiego



fot. M.Śliwowski, DBGiTR we Wrocławiu



INSTYTUT ROZWOJU TERYTORIALNEGO

ul. J. Wł. Dawida 1A

50-527 Wrocław

www.irt.wroc.pl

tel. +48 71 374 95 00

DYREKTOR

Maciej Zathey

ZASTĘPCY DYREKTORA:

Agnieszka Wałęga

Przemysław Małczewski

ZESPÓŁ AUTORSKI

Justyna Bartczak

Jan Blachowski

Marzenna Halicka-Borucka

Katarzyna Lisiewicz

Anna Pichlińska (Pastucha)

Ilona Szarapo

Małgorzata Wolańska

Marta Wołowicz

Dariusz Zięba

ISBN:

Projekt przygotowany do konsultacji społecznych.
marzec 2025r.



AUDYT KRAJOBRAZOWY DLA WOJEWÓDZTWA DOLNOŚLĄSKIEGO
DOFINANSOWANY ZE ŚRODKÓW
Wojewódzkiego Funduszu Ochrony Środowiska
i Gospodarki Wodnej we Wrocławiu



WSPÓŁPRACA

Dolnośląskie Biuro Geodezji i Terenów Rolnych we Wrocławiu
Dolnośląski Zespół Parków Krajobrazowych
Geodeta Województwa - Wydział Geodezji i Kartografii
Karkonoski Park Narodowy
Park Narodowy Gór Stołowych
Rada Naukowa Geoparku UNESCO Kraina Wygasłych Wulkanów

AUTORZY ZDJĘĆ

Dolnośląski Zespół Parków Krajobrazowych
Instytut Rozwoju Terytorialnego
Karkonoski Park Narodowy
Park Narodowy Gór Stołowych
AdobeStock
Dolnośląskie Biuro Geodezji i Terenów Rolnych we Wrocławiu
zdjęcia i opracowanie: Mateusz Lubański
zdjęcia: Bartłomiej Rycerz
Karol Szeremeta
Marek Śliwowski
Damian Ziembicki

OPRACOWANIA ZEWNĘTRZNE WYKONANE W RAMACH AUDYTU KRAJOBRAZOWEGO

Opracowanie analiz krajobrazowych na obszarze województwa dolnośląskiego, oprac. Katedra Architektury Krajobrazu Uniwersytetu Przyrodniczego we Wrocławiu, pod kier. dr hab. inż. arch. Irena Niedźwiecka-Filipiak, prof. UPWr., Katedra Informatyki Politechniki Krakowskiej pod kier. dr hab. inż. arch. Paweł Ozimek, prof. PK, na podstawie umowy nr 2 z dnia 24.03.2023 r.

Identyfikacja i ocena walorów kulturowych i przyrodniczych Kotliny Jeleniogórskiej ze wskazaniem terenów o ich szczególnej koncentracji oraz określeniem form ochrony, oprac. Fundacja Karkonoska na podstawie umowy nr 47/2023 z dnia 15.12.2023 r.

Ocena polityki przestrzennej w województwie dolnośląskim na potrzeby Audytu krajobrazowego województwa dolnośląskiego, oprac. Alicja Chmiel, Manuela Gmur na podstawie umowy nr 14/2024 z dnia 13.05.2024 r.



AUDYT KRAJOBRAZOWY jest dokumentem wspierającym prowadzenie polityki krajobrazowej w województwie. Ma służyć zapewnieniu ochrony i kształtowaniu krajobrazu w procesie planowania przestrzennego.

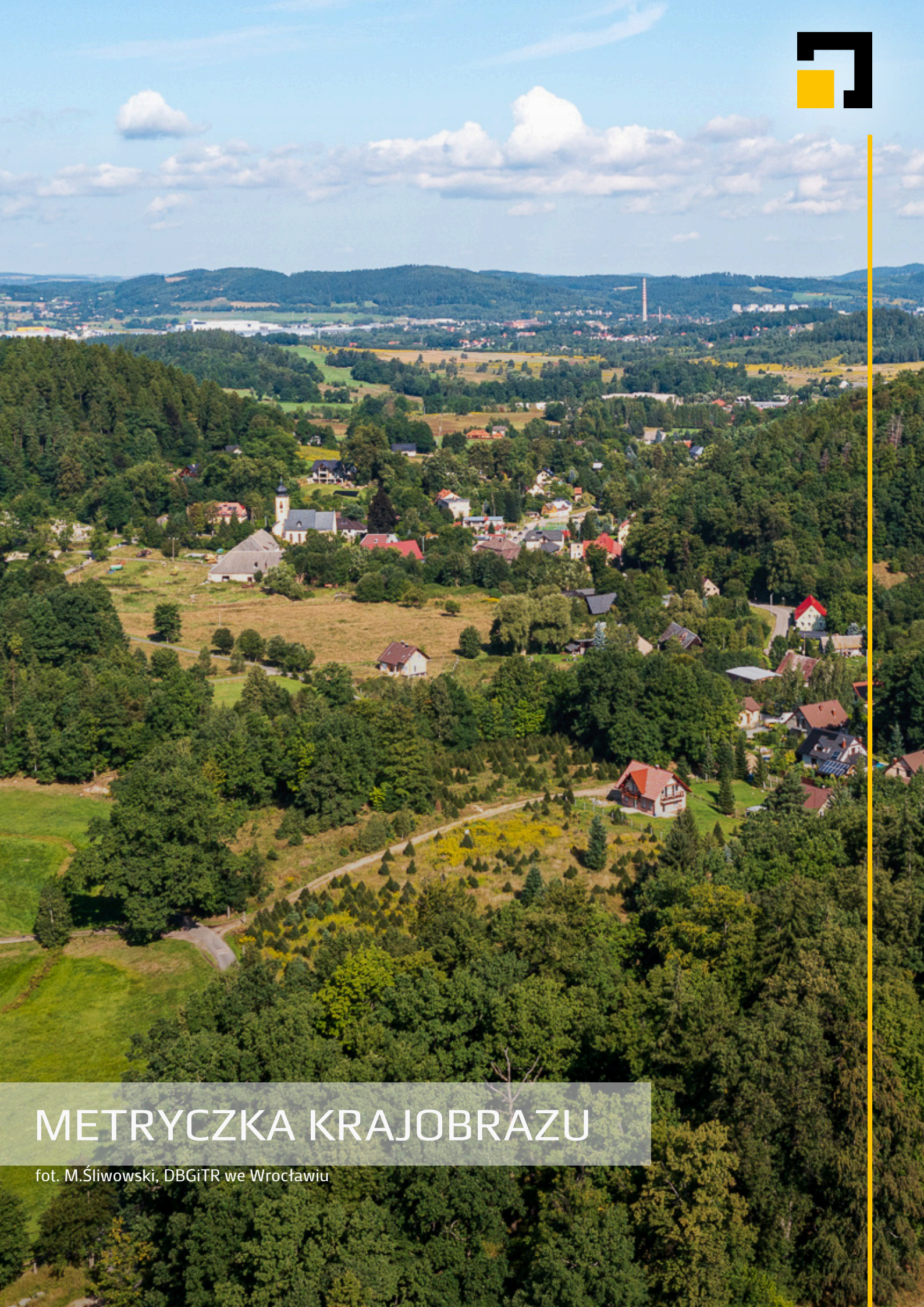
Dokument sporządza samorząd województwa na podstawie ustawy z dnia 27 marca 2003 r. o planowaniu i zagospodarowaniu przestrzennym, zgodnie z metodyką określoną w Rozporządzeniu Rady Ministrów z dnia 11 stycznia 2019 r. w sprawie sporządzania audytów krajobrazowych.

W audycie krajobrazowym identyfikuje się krajobrazy występujące na obszarze województwa, określa ich cechy charakterystyczne oraz dokonuje oceny ich wartości.

Dla krajobrazów najcenniejszych (tzw. priorytetowych) oraz obszarów objętych ochroną prawną formułuje się rekomendacje i wnioski dotyczące kształtowania i ochrony krajobrazów - ich wartości przyrodniczych, kulturowych, historycznych, estetyczno-widokowych, a także architektonicznych oraz urbanistycznych i ruralistycznych.

Niniejszy zeszyt, opracowany dla krajobrazu priorytetowego, zawiera:

- metryczkę z podstawowymi informacjami o krajobrazie,
- kartę oceny krajobrazu z opisem fizjonomii, walorów przyrodniczych i kulturowych oraz cech charakterystycznych krajobrazu,
- zagrożenia dla możliwości zachowania wartości krajobrazu,
- rekomendacje i wnioski dotyczące kształtowania i ochrony krajobrazu.



METRYCZKA KRAJOBRAZU

fot. M. Śliwowski, DBGiTR we Wrocławiu



Metryczka ogólna krajobrazu	
Kod krajobrazu	02-332.36-10
Położenie administracyjne	Gmina Podgórzyn, gmina Mysłakowice
Data opracowania zidentyfikowanego krajobrazu	08.07.2021 r.
Typ, podtyp krajobrazu	mozaikowe 7a - z przewagą terenów porolnych
Typ rzeźby terenu	2D - wzniesiony
Kod mezoregionu	332.36
Nazwa mezoregionu	Kotlina Jeleniogórska
Typ krajobrazu naturalnego	4-5-0 obniżen denudacyjnych
Kod podokręgu geobotanicznego	G.1a.1.f
Nazwa podokręgu geobotanicznego	Kotliny Jeleniogórskiej
Typ krajobrazu roślinności potencjalnej	Acydofilny podgórski las dębowy Grąd środkowoeuropejski, odmiana śląsko-wielkopolska, forma podgórska, seria uboga
Kod regionu historyczno - kulturowego	I.D.5
Typ regionu historyczno - kulturowego	Fragment Górnych Łużyc, Ziemia Kłodzka, Pogórze Sudeckie

Dokumentacja fotograficzna i kartograficzna

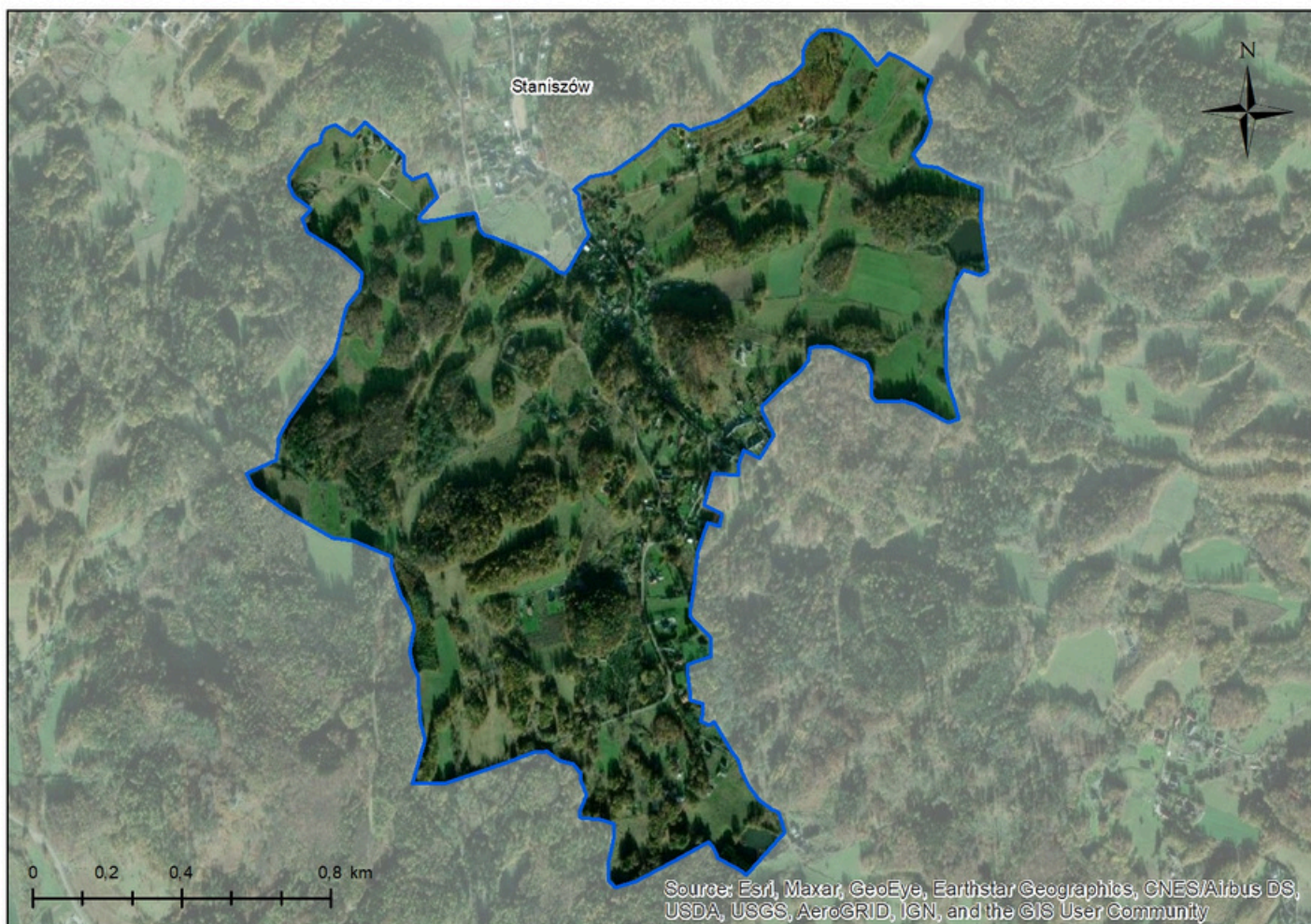


kod krajobrazu: 02-332.36-10

typ krajobrazu: mozaikowe

podtyp krajobrazu: z przewagą terenów porolnych

mezoregion: Kotlina Jeleniogórska



Source: Esri, Maxar, GeoEye, Earthstar Geographics, CNES/Airbus DS, USDA, USGS, AeroGRID, IGN, and the GIS User Community



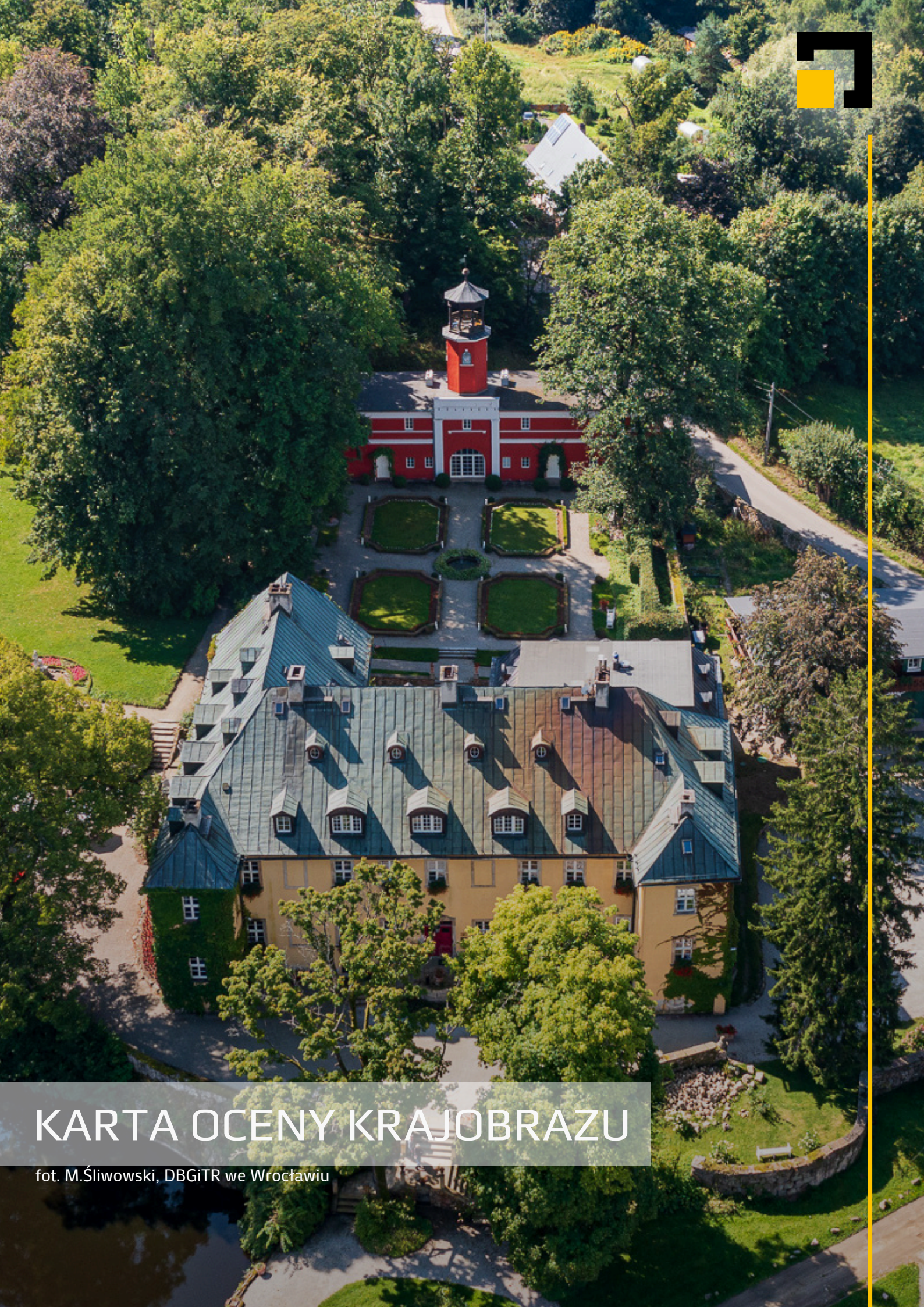
Fot. A. Pastucha 13.09.2022 r. 50.847306, 15.737186



Fot. A. Pastucha 13.09.2022 r. 50.842122, 15.739603



Fot. A. Pastucha 13.09.2022 r. 50.838314, 15.739539



KARTA OCENY KRAJOBRAZU

fot. M.Śliwowski, DBGiTR we Wrocławiu



Karta Oceny Krajobrazu

Typ krajobrazu	mozaikowe	
Podtyp krajobrazu	7a - z przewagą terenów porolnych	
Data oceny	19.10.2021 r.	
Autorzy oceny	I. Szarapo, J. Bartczak, J. Blachowski, K. Lisiewicz, M. Halicka-Borucka, A. Pastucha, M. Wolańska, M. Wołowicz, D. Zięba	
	Stan zachowania lub wykształcenia	Wskazania do typowania krajobrazu priorytetowego
Cechy analityczne – charakterystyczne typologicznie		
A1e	II	NIE
A3a	II	NIE
A3d	II	NIE
A6a	II	NIE
A7a	II	NIE
A10	II	NIE
Cechy analityczne - unikatowe		
Brak		
Cechy syntetyczne		
Tradycja	III	NIE

Wskazanie krajobrazu priorytetowego

Kryteria wskazania krajobrazu priorytetowego	Unikatowość występowania	Reprezentatywność	Dotychczasowa ochrona prawna	Ważność krajobrazu
	NIE	NIE	TAK	NIE

Walory przyrodnicze

- a) Przez obszar priorytetowy przepływa rzeka Lutynka – dopływ Kamiennej.

Krajobraz priorytetowy nie zawiera przyrodniczych obszarów objętych ochroną – jest to teren należący do tzw. Doliny Pałaców i Ogrodów, mieści się tutaj Pałac Staniszków.

Walory kulturowe

Obiekty wpisane do rejestru zabytków nieruchomych¹:

- a) zespół pałacowy i folwarczny (nr 100):
- pałac, 1787 r., pocz. XX w., nr rej.: A/781/878/J z 4.04.1986
 - oranżeria, 1818 r., nr rej.: jw.
 - park, po 1780 r., nr rej.: /782/862/J z 2.04.1985
 - folwark, nr rej.: A/787/1-4 z 29.05.2006:
 - obora, k. XVIII w.
 - stodoła, k. XIX w.
 - spichrz, k. XIX w.
 - budynek mieszkalny, k. XIX w.
 - otoczenie budynków (teren folwarku), nr rej.: A/1909 z 29.03.2010

¹ Na podstawie wykazu zabytków nieruchomych wpisanych do rejestru zabytków (księga A) – stan na 30 września 2022 r., w: <https://nid.pl/zasoby/rejestr-zabytkow-zasoby/>



b) zespół pałacowy (nr 111):

- pałac, k. XVIII, 1830, pocz. XX w., nr rej.: A/783/1175/J z 29.09.1994
- park, pocz. XIX w., nr rej.: A/784/912/J z 15.06.1988
- ogrodzenie z bramą, pocz. XIX w., nr rej.: jw.

W części miejscowości Staniszków objętej krajobrazem priorytetowym znajdują się dwa zespoły pałacowe oraz zabudowania folwarczne, które są wpisane do rejestru zabytków. Historyczny układ ruralistyczny miejscowości jest obszarem zabytkowym figurującym w wojewódzkiej ewidencji zabytków. W Staniszkowie występują również stanowiska archeologiczne (nr 1-12 AZP 85-16)² oraz obszary ochrony archeologicznej³.

Do najcenniejszych obiektów Staniszkowa należą dwa zespoły pałacowo-parkowe. Zespół pałacowo-parkowy z folwarkiem, położony w południowej części wsi (Staniszków Górny), składa się z części reprezentacyjnej - pałacu z dawną oranżerią, otoczonego ozdobnymi ogrodami, gospodarczych zabudowań folwarku oraz parku krajobrazowego przechodzącego w rozległy park leśny. Pałac został wzniesiony w 2 poł. XVI w., a w trakcie rozbudowy w 1787 r., przeprowadzonej z inicjatywy ówczesnego właściciela księcia Henryka von Reuss, nadano mu cechy późnego baroku (wystrój wewnątrz oraz elewacje). Jest to obiekt dwukondygnacyjny założony na planie prostokąta, z bocznymi ryzalitami. Na elewacjach zachowane kamienne portale i obramienia okien, a we wnętrzach sklepienia krzyżowe i kolebkowe. Założenie krajobrazowe wokół pałacu pochodzi z przełomu XVIII i XIX w. Od 2011 r. rezydencja posiada status Pomnika Historii⁴ i obecnie pełni funkcje hotelowe.

Pałac w Staniszkowie Dolnym został wzniesiony w 1787 r. dla księcia Henryka von Reuss, w końcu XIX w. został przebudowany. Obiekt dwukondygnacyjny, wzniesiony na planie prostokąta, zwarty rzut urozmaica kolumnowy portyk na osi elewacji wschodniej. W otoczeniu pałacu zachowane fragmenty parku z 1. poł. XIX w.

Fizjonomia krajobrazu

Krajobraz mozaikowy o charakterze wiejskim położony w Kotlinie Jeleniogórskiej na Wzgórzach Łomnickich, stanowiących zespół skalistych wzgórz i pagórków. W krajobrazie szczególnie widoczne wzniesienia górujące nad Staniszkowem, a także Wzgórze Gaik (461 m n.p.m.) tworzące wraz ze stojącą po stronie wschodnią Górą Witoszą (483 m n.p.m.) wyraźne przewężenie doliny Lutynki. W granicach krajobrazu najwyższym wzniesieniem jest Gęśle (470 m n.p.m.) porośnięte głównie przez las świerkowy, mający charakter stromej kopy osłaniającej część Staniszkowa od południowego zachodu oraz Czop (450 m n.p.m.) leżący w bezpośrednim sąsiedztwie Pałacu Staniszków. W krajobrazie widoczna jest mozaikowa struktura składająca się licznych łąk poprzepalanych zagajnikami i kępami drzew. Całość uzupełnia luźno rozrzucona zabudowa południowej części Staniszkowa, obecnie uzupełniana przez nowopowstałe budynki mieszkaniowe jednorodzinne. Istotnym elementem architektonicznym niniejszego krajobrazu jest Pałac Staniszków. W krajobrazie widoczna jest również dolina Lutynki oraz inne niewielkie strumienie. W części południowo-zachodniej obszaru przebiega linia przesyłowa wysokiego napięcia 110 kV. Krajobraz otoczony terenami leśnymi z licznymi wzniesieniami Wzgórz Łomnickich.

² Na podstawie Rejestru zabytków archeologicznych – stan na 8 marca 2023 r., w: <https://dane.gov.pl/pl>

³ Na podstawie wykazu obszarów zabytkowych w ewidencji Wojewódzkiego Konserwatora Zabytków, w: <http://wosoz.ibip.wroc.pl>.

⁴ <https://nid.pl/pomniki-historii/>



Walory przyrodnicze

fot. M.Sliwowski,
DBGiTR we Wrocławiu



Walory kulturowe

fot. M.Sliwowski,
DBGiTR we Wrocławiu



Fizjonomia krajobrazu

fot. M.Sliwowski,
DBGiTR we Wrocławiu

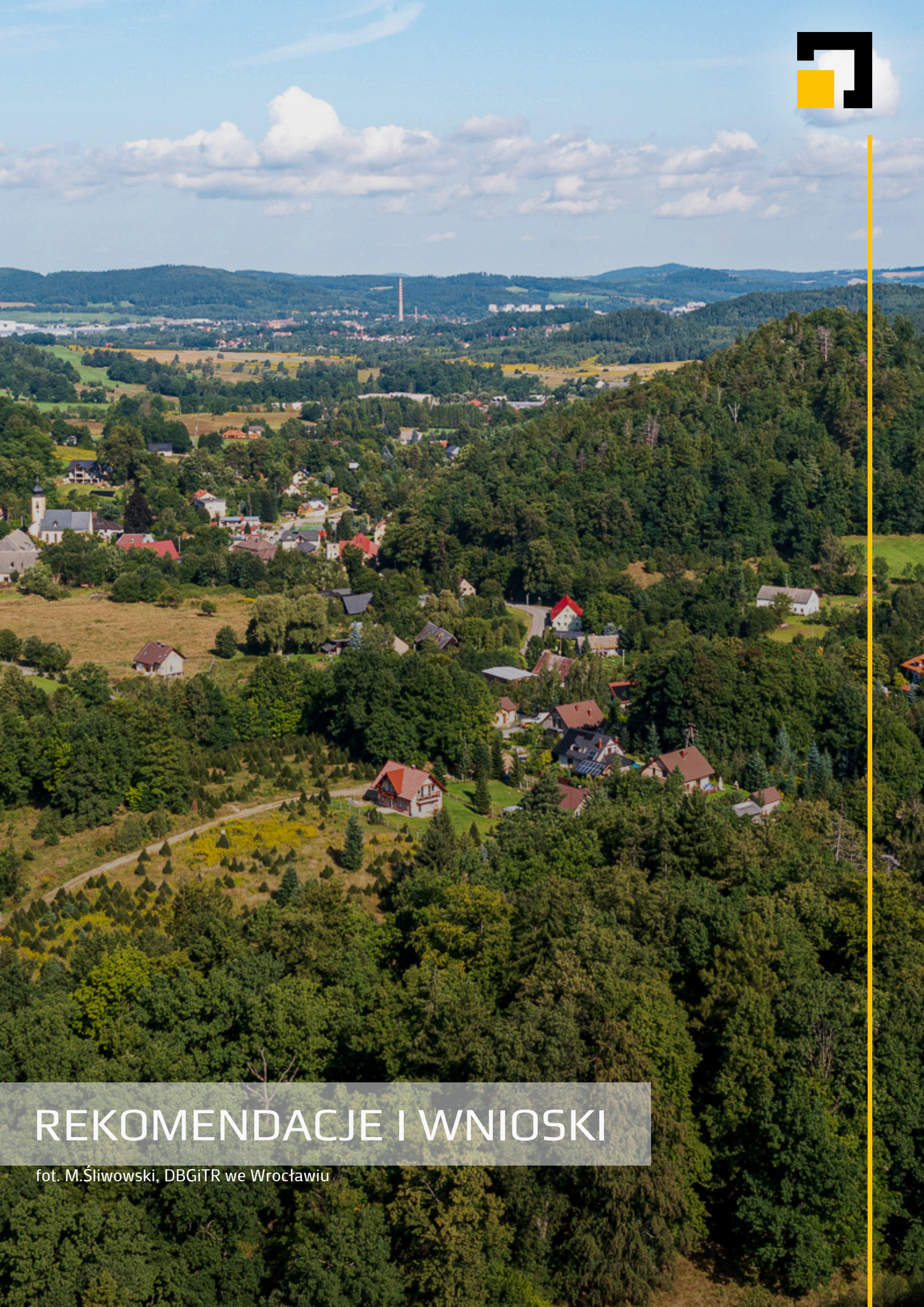


ZAGROŻENIA

fot. M. Śliwowski, DBGiTR we Wrocławiu



Przedmiot	Dziedzina, dział	Kod zagrożenia	Zagrożenie	Kod źródła zagrożenia	Źródło zagrożenia	Istniejące/potencjalne	Wewnętrzne/zewnętrzne	Powierzchnia [%]	Poziom zmiany	Stopień zagrożenia	Skala zagrożenia	Natężenie zagrożenia
A. Zagrożenie dziedzictwa przyrodniczego	A.1. Dziedzictwo geologiczne i rzeźba terenu	A.1.7.	Erozja gleb	IV.1; III.1	Naturalne procesy przyrodnicze; Rolnictwo	I	W	15%	zmiany niewielkie, harmonijne, ewolucyjne	niewielki	5	zagrożenie istniejące, niewielkie, względnie stałe
A. Zagrożenia dziedzictwa przyrodniczego	A.2. Ekosystemy i ich zespoły	A.2.3.	Naturalna i przyspieszona przez działalność człowieka sukcesja zbiorowisk zaroślowych i leśnych na naturalne i półnaturalne zbiorowiska nieleśne	IV.1	Naturalne procesy przyrodnicze	I/P	W	10%	zmiany niewielkie, harmonijne, ewolucyjne	niewielki	6	zagrożenia istniejące, niewielkie o narastającym natężeniu
A. Zagrożenie dziedzictwa przyrodniczego	A.2. Ekosystemy i ich zespoły	A.2.5.	Wprowadzenie różnych form zabudowy i infrastruktury technicznej	I.4; VI.1	Procesy urbanizacyjne; Turystyka	I/P	W	25%	zmiany istotne, z elementami przzerwania struktury, funkcji, fizjonomii i tożsamości miejsca	umiarkowany	9	zagrożenia istniejące, umiarkowane, o narastającym natężeniu
C. Zagrożenia fizjonomii krajobrazu	C.1. Kompozycja i ład przestrzenny	C.1.1.	Chaos przestrzenny i stylistyczny form zagospodarowania terenu	I.4; VI.1	Procesy urbanizacyjne; Turystyka	I	W	25%	zmiany istotne, z elementami przzerwania struktury, funkcji, fizjonomii i tożsamości miejsca	umiarkowany	9	zagrożenia istniejące, umiarkowane, o narastającym natężeniu
E. Inne zagrożenia	E. Inne zagrożenia	E.3.	Zanieczyszczenie gleb	III.1.5	Chemizacja i mechanizacja rolnictwa	I	W	15%	zmiany istotne, z elementami przzerwania struktury, funkcji, fizjonomii i tożsamości miejsca	umiarkowany	8	zagrożenie istniejące, umiarkowane, względnie stałe



REKOMENDACJE I WNIOSKI

fot. M. Śliwowski, DBGiTR we Wrocławiu



Rekomendacje i wnioski

I KIERUNKI I ZASADY KSZTAŁTOWANIA ZABUDOWY, ZAGOSPODAROWANIA I UŻYTKOWANIA TERENU

I.1. REKOMENDACJE I WNIOSKI W ODNIESIENIU DO POZIOMU REGIONALNEGO

I.1.A. ZADANIE: UKSZTAŁTOWANIE REGIONALNEGO SYSTEMU POWIĄZAŃ PRZYRODNICZYCH Z ZACHOWANIEM JEGO CIĄGŁOŚCI WPISANEGO W STRUKTURY KRAJOWE I EUROPEJSKIE

ZASADY OCHRONY ŚRODOWISKA I JEGO ZASOBÓW, W TYM KRAJOBRAZU

Chronić szczególnie cenne zasoby krajobrazowe, pełniące kluczową rolę w zachowaniu tożsamości regionalnej.

Zachować tereny otwarte poprzez ograniczenie wprowadzania nowej zabudowy.

Podjąć działania mające na celu przeciwdziałanie fragmentacji ekosystemów.

I.1.B. ZADANIE: RACJONALNE GOSPODAROWANIE ZASOBAMI KRAJOBRAZOWYMI I KULTUROWYMI

ZASADY OCHRONY DZIEDZICTWA KULTUROWEGO I ZABYTKÓW

Wspierać działania mające na celu poprawę stanu historycznych założeń przestrzennych oraz obiektów zabytkowych.

Zachować i kształtować sieć regionalnych szlaków turystycznych z poszanowaniem wartości krajobrazowych, przyrodniczych i kulturowych.

Zachować obszary kulturowe objęte ochroną.

I.1.C. ZADANIE: RACJONALNE GOSPODAROWANIE ZASOBAMI ŚRODOWISKA

ZASADY KSZTAŁTOWANIA ROLNICZEJ I LEŚNEJ PRZESTRZENI PRODUKCYJNEJ

Zachować istniejące kompleksy leśne i chronić ich bioróżnorodność.

I.1.D. ZADANIE: ROZWÓJ ENERGETYKI W OPARCIU O ODNAWIALNE ŹRÓDŁA ENERGII Z POSZANOWANIEM ZASOBÓW KRAJOBRAZOWYCH, PRZYRODNICZYCH I KULTUROWYCH

ZASADY LOKALIZACJI INWESTYCJI I OBIEKTÓW

Podczas lokalizowania inwestycji z zakresu odnawialnych źródeł energii należy uwzględnić walory środowiskowe i krajobrazowe oraz zapobiegać ich degradacji.

I.1.E. ZADANIE: WSPIERANIE RACJONALNEGO KSZTAŁTOWANIA ZABUDOWY I DOBRYCH PRAKTYK W ZAKRESIE PLANOWANIA PRZESTRZENNEGO

KIERUNKI ZMIAN W STRUKTURZE ZAGOSPODAROWANIA TERENÓW

Podjąć działania zmierzające do zahamowania presji inwestycyjnej i rozpraszania zabudowy.

ZASADY KSZTAŁTOWANIA ZAGOSPODAROWANIA PRZESTRZENNEGO NA OBSZARACH WYMAGAJĄCYCH DZIAŁAŃ NAPRAWCZYCH

Nie określa się rekomendacji.



I KIERUNKI I ZASADY KSZTAŁTOWANIA ZABUDOWY, ZAGOSPODAROWANIA I UŻYTKOWANIA TERENU				
I.2. REKOMENDACJE I WNIOSKI W ODNIESIENIU DO POZIOMU LOKALNEGO DO AKTÓW PLANOWANIA PRZESTRZENNEGO		PLAN OGÓLNY	MPZP	ZADANIA
I.2.A. REKOMENDACJE I WNIOSKI DOT. KSZTAŁTOWANIA POLITYKI PRZESTRZENNEJ W GMINIE, W TYM:				
OKREŚLANIA STREF PLANISTYCZNYCH (z wyłączeniem obecnego zagospodarowania oraz ustaleń wynikających z obowiązujących miejscowych planów zagospodarowania przestrzennego w dniu uchwalenia Audytu krajobrazowego województwa dolnośląskiego przez Sejmik Województwa)	Nie określać strefy dopuszczającej usługi handlu wielkopowierzchniowego na obszarze całego krajobrazu priorytetowego.	x		
	Przy wyznaczaniu stref planistycznych, na terenach wskazanych jako potencjalne obszary ekspozycji krajobrazowej, strukturę przestrzenną należy kształtować w oparciu o szczegółowe analizy widokowe, identyfikujące: a) akcenty przestrzenne, b) dominanty krajobrazowe, c) punkty widokowe, d) osie widokowe, e) ciągi widokowe, f) przedpola ekspozycji.	x		
OKREŚLANIA PROFILÓW FUNKCJONALNYCH STREF PLANISTYCZNYCH	Nie określa się rekomendacji.			
OKREŚLANIA OBSZARÓW ZABUDOWY	Ograniczyć zasięg stref związanych z możliwością zabudowy do obszarów spełniających warunki określone dla obszaru uzupełnienia zabudowy lub już przeznaczone pod zabudowę w obowiązujących planach zagospodarowania przestrzennego.	x	x	
ZASAD ZAGOSPODAROWANIA ORAZ OCHRONY I KSZTAŁTOWANIA ŁADU PRZESTRZENNEGO	Na obszarze trwałych użytków zielonych określić strefy planistyczne oraz przeznaczenie i sposoby zagospodarowania terenów pozwalające na zachowanie istniejącego sposobu zagospodarowania.	x	x	
	Utrzymać przebieg linii zabudowy wyznaczony przez istniejącą zabudowę w celu zachowania historycznego układu ruralistycznego.		x	
	Zachować tradycyjny układ zabudowy poprzez niedopuszczenie realizacji zwartych zespołów zabudowy jednorodzinnej i wielorodzinnej poprzez określenie stosownych stref planistycznych oraz przeznaczenia i sposobów zagospodarowania terenów.	x	x	
	Zachować tradycyjny układ zabudowy poprzez rozwój nowej zabudowy wyłącznie jako uzupełnienie zabudowy istniejącej, w nawiązaniu do występujących lokalnych form architektury.	x	x	



	Nie dopuszczać nowej zabudowy oraz zalesiania na terenach otwartych stanowiących przedpola ekspozycji poprzez określenie stosownych stref planistycznych oraz przeznaczenia i sposobów zagospodarowania terenów.	x	x	
	Wprowadzić ograniczenia dla zabudowy na obszarach zagrożonych suszą hydrogeologiczną: lokalizację nowej zabudowy należy warunkować zasobnością ujęć wody.	x	x	
ZASAD OCHRONY I KSZTAŁTOWANIA ŚRODOWISKA I PRZYRODY	Wyznaczyć lokalne korytarze ekologiczne, zgodnie z rekomendacjami w zakresie tworzenia powiązań przyrodniczo-środowiskowych, określonymi w dokumencie Rekomendacje dla planowania rozwoju w Górskim Obszarze Funkcjonalnym poprzez określenie stosownych stref planistycznych oraz przeznaczenia i sposobów zagospodarowania terenów.	x	x	
	Zachować sposób zagospodarowania i użytkowania trwałych użytków zielonych zgodnie z ich funkcją, zapobiegając ich przekształceniu na cele inwestycyjne poprzez określenie stosownych stref planistycznych oraz przeznaczenia i sposobów zagospodarowania terenów.	x	x	
	Wyznaczyć strefy ekotonowe o szerokości nie mniejszej niż 100 m od brzegu zbiornika i rzeki oraz o szerokości nie mniejszej niż 30 m od innego ciek naturalnego (potoku, strumienia, strugi) oraz wyłączyć je spod zabudowy i grodzenia poprzez określenie stosownych stref planistycznych oraz przeznaczenia i sposobów zagospodarowania terenów z wykluczeniem terenów uzupełnienia istniejącej zabudowy.	x	x	
	Wyznaczyć strefy ekotonowe między terenami leśnymi (zgodnie z definicją określoną w art. 3 pkt 1 ustawy z dnia 28 września 1991 r. o lasach) a terenami zabudowy planowanej o szerokości nie mniejszej niż 200 m, w obrębie których, za wyjątkiem terenów uzupełnienia istniejącej zabudowy, wyklucza się grodzenie i sytuowanie nowej zabudowy, poprzez określenie stosownych stref planistycznych oraz przeznaczenia i sposobów zagospodarowania terenów.	x	x	



	Wprowadzać / zachować / odtwarzać zadrzewienia i zakrzewienia śródpolne oraz zadrzewienia i zakrzewienia wzdłuż cieków, miedz i dróg polnych gatunkami rodzimymi, właściwymi dla warunków lokalnych i w zgodzie z kompozycją krajobrazową poprzez stosowanie odpowiednich ustaleń w zakresie sposobów zagospodarowania oraz prowadzenie działań w tym zakresie.		x	x
	Zwiększać możliwości retencyjne obszaru w oparciu o retencję krajobrazową i małą retencję poprzez stosowanie odpowiednich ustaleń w zakresie przeznaczenia i sposobów zagospodarowania terenów oraz prowadzenia działań w tym zakresie.		x	x
ZASAD OCHRONY I KSZTAŁTOWANIA KRAJOBRAZU	Wyznaczyć w obrębie krajobrazu priorytetowego elementy kompozycji przestrzennej, takie jak: a) akcenty przestrzenne, b) dominanty krajobrazowe, c) punkty widokowe, d) ciągi widokowe, e) osie widokowe, f) przedpola ekspozycji oraz określić strefy planistyczne, a także przeznaczenie i sposób zagospodarowania terenów, zapewniający ich zachowanie.	x	x	x
	Prowadzić działania na rzecz zachowania i ochrony elementów kompozycji przestrzennej, takich jak: a) akcenty przestrzenne, b) dominanty krajobrazowe, c) punkty widokowe, d) ciągi widokowe, e) osie widokowe, f) przedpola ekspozycji			x
	Określone dla poszczególnych terenów warunki zabudowy i sposoby zagospodarowania powinny gwarantować zachowanie naturalnego ukształtowania terenu.		x	
	Na obszarach krajobrazów priorytetowych oraz obszarach stanowiących przedpola ekspozycji na krajobrazy priorytetowe nie lokalizować dużych elektrowni wiatrowych oraz wielkopowierzchniowych farm fotowoltaicznych (WFF).	x	x	



ZASAD OCHRONY DZIEDZICTWA KULTUROWEGO I ZABYTKÓW, W TYM KRAJOBRAZÓW KULTUROWYCH	Zachować cechy historycznego założenia ruralistycznego i główne elementy kompozycji przestrzennej - układ dróg, sposób zagospodarowania działek siedliskowych oraz istniejącą tradycyjną zabudowę o cechach regionalnych przez określenie stosownych warunków zabudowy i sposobów zagospodarowania poszczególnych terenów.		x	
	Zachować i rewaloryzować obiekty i zespoły zabytkowe wpisane do rejestru zabytków oraz ujęte w ewidencji zabytków.			x
	Nie wprowadzać inwestycji zaburzających historyczny układ ruralistyczny przez ustalenie odpowiedniego przeznaczenia terenów, warunków zabudowy i sposobu zagospodarowania.		x	
I.2.B. REKOMENDACJE I WNIOSKI DOT. ZASAD KSZTAŁTOWANIA ZABUDOWY, W TYM:				
ZASAD KSZTAŁTOWANIA FORM BUDYNKÓW	W zakresie warunków zabudowy i sposobów zagospodarowania terenów przy dokonywaniu odbudowy, rozbudowy, nadbudowy lub remontu obiektu budowlanego należy ustalić zapisy zapewniające poprawę estetyki obiektów dezintegrujących historyczną przestrzeń przez nawiązanie w zakresie gabarytów, kształtu i pokrycia dachu, podziałów elewacji, detali architektonicznych, stolarki drzwiowej i okiennej, kolorystyki i stosowanych materiałów do istniejącej zabudowy oraz kompozycji przestrzennej założenia.		x	
	Dla zabudowy lokalizowanej na terenach otwartych o szczególnych walorach estetyczno-widokowych w ustaleniach dotyczących warunków zabudowy i sposobów zagospodarowania należy określić warunki zapewniające dostosowanie nowej zabudowy do charakteru krajobrazu i harmonijne wpisanie w jego strukturę.		x	
	Nową zabudowę dostosować do istniejącej w zakresie gabarytów, proporcji i kształtu bryły, formy dachu, cech elewacji, stosowanych materiałów oraz usytuowania względem ulicy i granic działki.		x	



UWZGLĘDNIANIA LOKALNYCH FORM ARCHITEKTONICZNYCH	Zapewnić kontynuację charakterystycznych cech i tradycyjnych form architektury przez ustalenia aktów planowania przestrzennego zawierające w warunkach zabudowy i sposobach zagospodarowania terenu zapisy w zakresie gabarytów i proporcji, kształtu bryły, formy dachu, cech elewacji, intensywności zabudowy i udziału powierzchni biologicznie czynnej właściwych dla lokalnej zabudowy.		x	
ZASAD SCALANIA I PODZIAŁU NIERUCHOMOŚCI OBJĘTYCH PLANEM MIEJSCOWYM ORAZ MINIMALNEJ POWIERZCHNI NOWO WYDZIELANYCH DZIAŁEK BUDOWLANYCH	W zakresie szczegółowych zasad i warunków scalania i podziału nieruchomości oraz w pozostałych ustaleniach dotyczących podziałów działek ustalić minimalną powierzchnię nowo wydzielonych działek, a także minimalną i maksymalną szerokość frontów działek na podstawie występujących na obszarze krajobrazu priorytetowego utrwalonych/historycznych podziałów nieruchomości.		x	
WARUNKÓW DZIAŁALNOŚCI USŁUGOWEJ, W TYM HANDLOWEJ	Nie wyznaczać terenów pod lokalizację obiektów handlowych o powierzchni sprzedaży powyżej 2000 m ² w obrębie krajobrazu priorytetowego.			
I.2.C. REKOMENDACJE I WNIOSKI DOT. PARAMETRÓW I WSKAŹNIKÓW ZAGOSPODAROWANIA PRZESTRZENNEGO, W TYM:				
NADZIEMNEJ INTENSYWNOŚCI ZABUDOWY	W przypadku uzupełniania zabudowy na obszarach objętych ochroną konserwatorską (z wyłączeniem zabytków archeologicznych) określić wskaźnik nadziemnej intensywności zabudowy w sposób nie zaburzający cech historycznego założenia przestrzennego. Proponuje się zastosować wskaźnik intensywności zabudowy jako wartość nie odbiegającą o więcej niż 10 % od średniej wartości wskaźnika intensywności zabudowy dla obszaru objętego ochroną bądź inną wartość wskaźnika, adekwatną do obecnego zagospodarowania obszaru objętego ochroną konserwatorską, która nie będzie zaburzała cech historycznego założenia przestrzennego.	x	x	
	W przypadku kontynuacji zabudowy w granicach układów ruralistycznych określić wartość wskaźnika nadziemnej intensywności zabudowy, nawiązującą do obecnego zagospodarowania, która nie będzie zaburzała cech układu ruralistycznego.	x	x	



	W przypadku nowej zabudowy na obszarach poza historycznymi układami przestrzennymi wartości maksymalnego wskaźnika nadziemnej intensywności zabudowy określić na podstawie analiz architektoniczno-urbanistycznych i krajobrazowych wykonanych na potrzeby aktów planowania przestrzennego.	x	x	
WYSOKOŚCI ZABUDOWY	W przypadku uzupełniania zabudowy na obszarach objętych ochroną konserwatorską (z wyłączeniem zabytków archeologicznych) określić wskaźnik wysokości zabudowy w sposób nie zaburzający cech historycznego założenia przestrzennego. Proponuje się zastosować wskaźnik wysokości zabudowy jako wartość nie odbiegającą o więcej niż 2m od średniej wartości wskaźnika wysokości zabudowy dla obszaru objętego ochroną bądź zastosować inną wartość wskaźnika, adekwatną do obecnego zagospodarowania obszaru objętego ochroną konserwatorską, która nie będzie zaburzała cech historycznego założenia przestrzennego.	x	x	
	W przypadku kontynuacji zabudowy w granicach układów ruralistycznych określić wysokość zabudowy nawiązującą do obecnego zagospodarowania, która nie będzie zaburzała cech układu ruralistycznego.	x	x	
	W przypadku nowej zabudowy na obszarach poza historycznymi układami przestrzennymi wartości wysokości zabudowy należy określić na podstawie analiz architektoniczno-urbanistycznych i krajobrazowych wykonanych na potrzeby aktów planowania przestrzennego.	x	x	
UDZIAŁU POWIERZCHNI ZABUDOWY	W przypadku uzupełniania zabudowy na obszarach objętych ochroną konserwatorską (z wyłączeniem zabytków archeologicznych) określić wskaźnik udziału powierzchni zabudowy w sposób nie zaburzający cech historycznego założenia przestrzennego. Proponuje się zastosować wskaźnik udziału powierzchni zabudowy jako wartość nie odbiegającą o więcej niż 10 % od średniej wartości wskaźnika udziału powierzchni zabudowy dla obszaru objętego ochroną bądź zastosować inną wartość wskaźnika adekwatną do obecnego zagospodarowania obszaru objętego ochroną konserwatorską, który nie będzie zaburzał cech historycznego założenia przestrzennego.	x	x	



	W przypadku kontynuacji zabudowy w granicach układów ruralistycznych określić wartość wskaźnika udziału powierzchni zabudowy, nawiązującą do obecnego zagospodarowania, która nie będzie zaburzała cech układu ruralistycznego.	x	x	
	W przypadku nowej zabudowy na obszarach poza historycznymi układami przestrzennymi wartości wskaźnika udziału powierzchni zabudowy określić na podstawie analiz architektoniczno-urbanistycznych i krajobrazowych wykonanych na potrzeby aktów planowania przestrzennego.	x	x	
UDZIAŁU POWIERZCHNI BIOLOGICZNIE CZYNNEJ	Określić minimalny udział powierzchni biologicznie czynnej ustalony na podstawie średnich wartości obecnego zagospodarowania działek/ nieruchomości zabudowanych historyczną zabudową, chyba że odrębne przepisy stanowią inaczej.	x	x	
I.2.D. REKOMENDACJE I WNIOSKI DOT. KSZTAŁTOWANIA PRZESTRZENI PUBLICZNYCH, W TYM:				
STANDARDÓW DOSTĘPNOŚCI ORAZ ZASAD URZĄDZANIA I SYTUOWANIA OBSZARÓW ZIELENI PUBLICZNEJ	Nie określa się rekomendacji.			
SPOSOBÓW WYKORZYSTANIA TERENÓW PRZESTRZENI PUBLICZNYCH	W obrębie krajobrazu priorytetowego lokalizować obiekty tymczasowe wyłącznie w ramach i na potrzeby organizacji wydarzeń i imprez o różnym charakterze, np. sportowym, rekreacyjno-wypoczynkowym, rozrywkowym czy kulturalnym.			x
POWIĄZAŃ WIDOKOWYCH PRZESTRZENI PUBLICZNYCH Z OTOCZENIEM	W ustaleniach dotyczących warunków zabudowy i sposobów zagospodarowania określić spójny system powiązań komunikacyjnych (tras spacerowych, biegowych, rowerowych) między kompleksami przestrzeni publicznych w tym terenami zieleni urządzonej, z zachowaniem i kształtowaniem osi widokowych.		x	



ZASAD I WARUNKÓW SYTUOWANIA OBIEKTÓW MAŁEJ ARCHITEKTURY, REKLAM I OGRODZEŃ	Stosować regulacje wynikające z uchwały reklamowej. W przypadku nieobowiązania uchwały reklamowej, zrezygnować z umieszczania na obszarach o wykazanych walorach ekspozycji (w szczególności takich jak: przedpola ekspozycji, osie widokowe) wolnostojących szyldów, tablic reklamowych oraz urządzeń reklamowych o dużych rozmiarach, w ofercie rynkowej zwanych "wielkoformatowymi".			x
--	---	--	--	---



**II REKOMENDACJE I WNIOSKI W ZAKRESIE WSKAZANIA OBSZARÓW, KTÓRE POWINNY ZOSTAĆ
OBJĘTE FORMAMI OCHRONY PRZYRODY**

Nie określa się rekomendacji.



**III REKOMENDACJE I WNIOSKI W ZAKRESIE WSKAZANIA OBSZARÓW, KTÓRE POWINNY ZOSTAĆ
OBJĘTE FORMAMI OCHRONY ZABYTKÓW**

Nie określa się rekomendacji.



IV REKOMENDACJE I WNIOSKI DLA WYSTĘPUJĄCYCH FORM OCHRONY PRZYRODY I ZABYTKÓW

Brak form ochrony przyrody i zabytków, dla których formułuje się odrębne rekomendacje.



V SPIS ADRESATÓW REALIZACJI REKOMENDACJI I WNIOSKÓW

1. Samorząd terytorialny (gminy, powiaty, województwo)

2. Administracja centralna

3. Organy administracji, instytucje i organizacje realizujące zadania zgodnie z kompetencjami, w szczególności:

Dolnośląska Organizacja Turystyczna (DOT), Dolnośląska Służba Dróg i Kolei (DSDiK), Dolnośląski Wojewódzki Konserwator Zabytków (DWKZ), Dolnośląski Zespół Parków Krajobrazowych (DZPK), Generalna Dyrekcja Dróg Krajowych i Autostrad (GDDKiA), Jednostki Samorządu Terytorialnego (JST), Krajowy Ośrodek Wsparcia Rolnictwa (KOWR), Operatorzy sieci telefonii komórkowej, Operatorzy systemów energetycznych, Operatorzy infrastruktury radiowo-telewizyjnej, Państwowe Gospodarstwo Wodne Wody Polskie - Regionalny Zarząd Gospodarki Wodnej we Wrocławiu (PGW WP RZGW), Państwowy Instytut Geologiczny (PIG), PKP Polskie Linie Kolejowe SA, Regionalna Dyrekcja Lasów Państwowych we Wrocławiu (RDLP), Regionalna Dyrekcja Ochrony Środowiska we Wrocławiu (RDOŚ), Urząd Żeglugi Śródlądowej, Wojewódzki Fundusz Ochrony Środowiska i Gospodarki Wodnej we Wrocławiu (WFOŚiGW), Wojewódzki Inspektorat Ochrony Środowiska we Wrocławiu (WIOŚ), Karkonoski Park Narodowy (KPN), Park Narodowy Gór Stołowych (PNGS).

Formy ochrony przyrody i zabytków

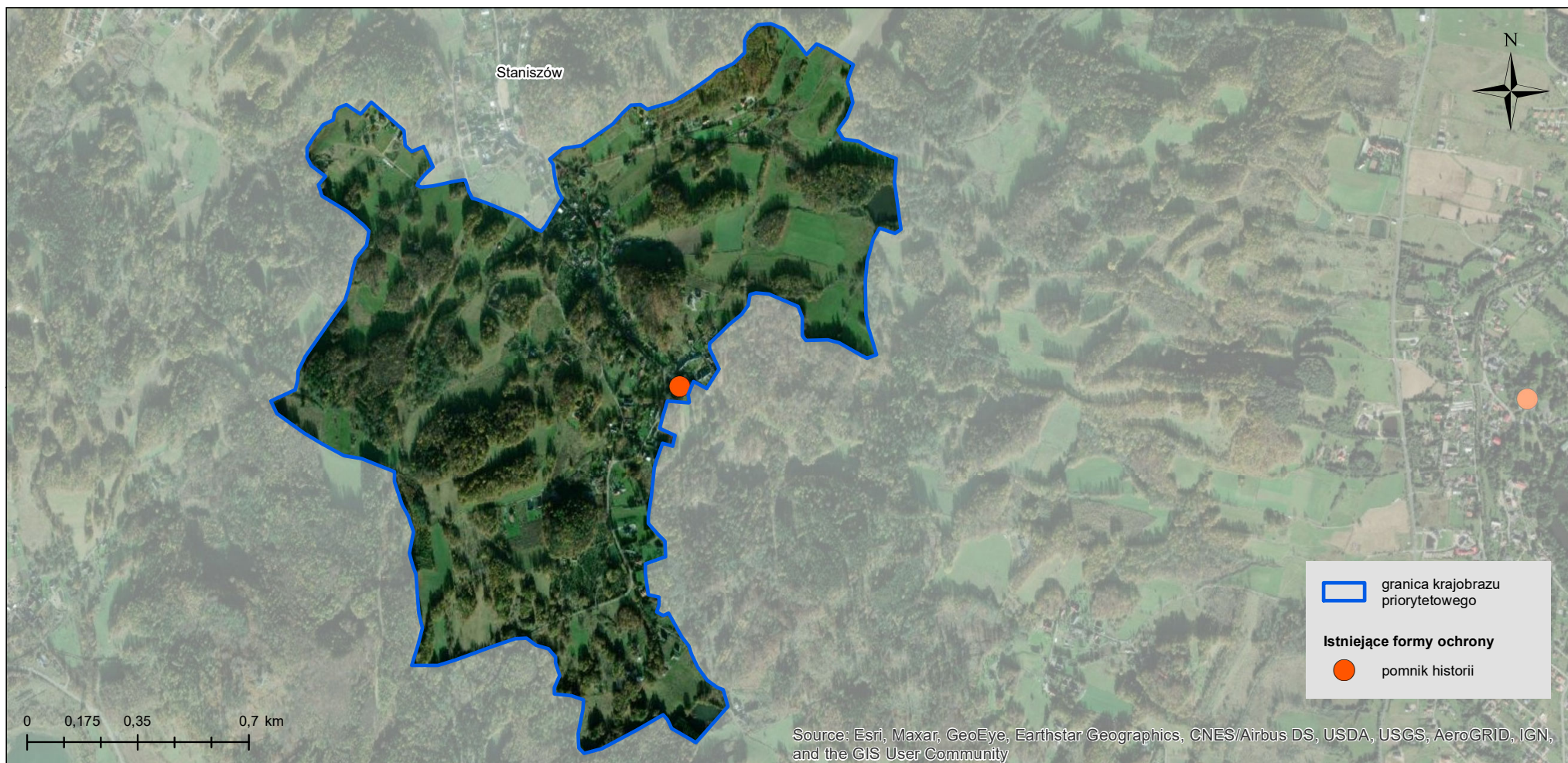


kod krajobrazu: 02-332.36-10

typ krajobrazu: mozaikowe

podtyp krajobrazu: z przewagą terenów porolnych

mezoregion: Kotlina Jeleniogórska



Ekspozycja krajobrazowa

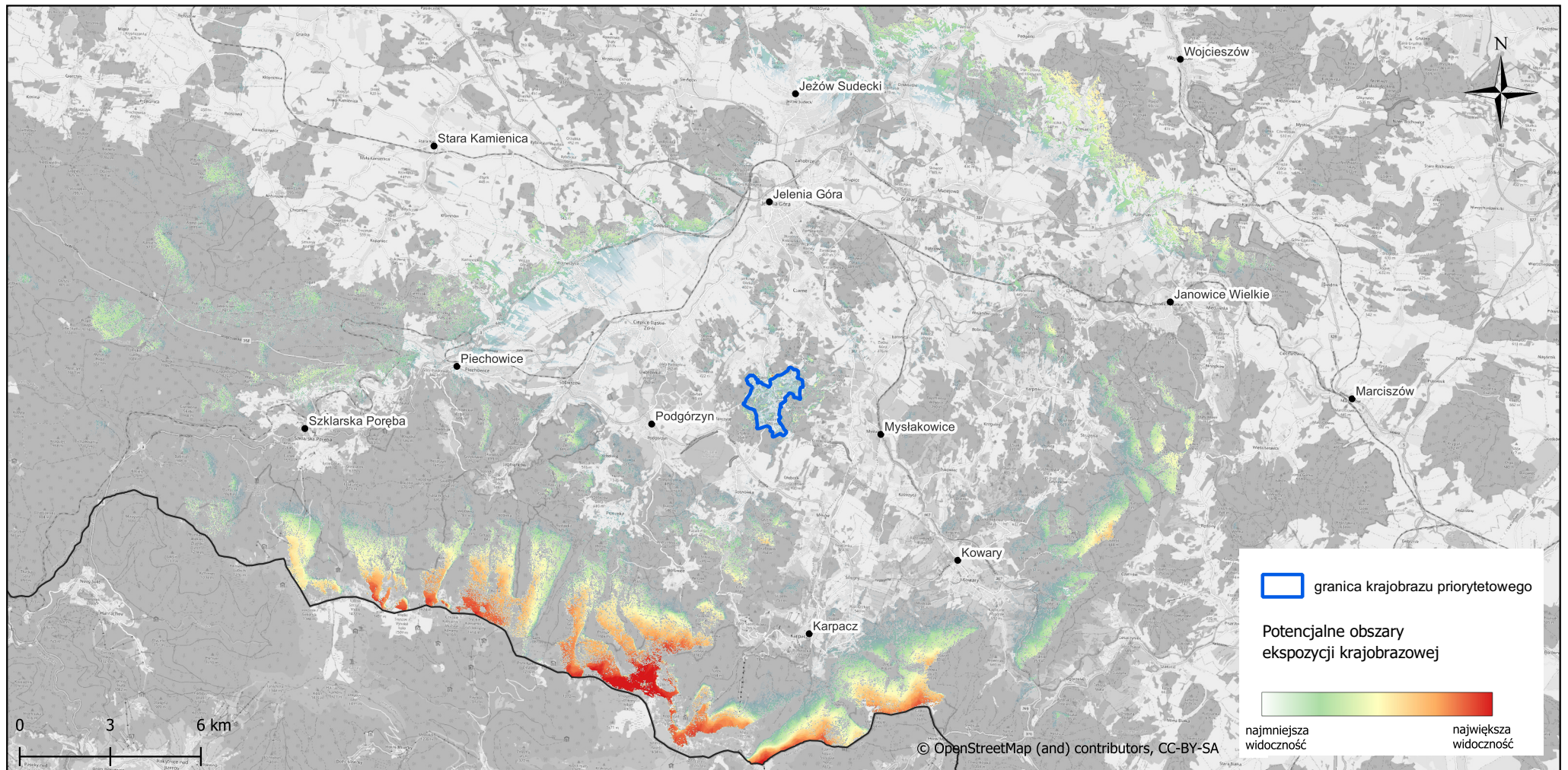


kod krajobrazu: 02-332.36-10

typ krajobrazu: mozaikowe

podtyp krajobrazu: z przewagą terenów porolnych

mezoregion: Kotlina Jeleniogórska





JELENIOGÓRSKI MIKROREGION ARCHITEKTONICZNY PRZYKŁADOWE LOKALNE FORMY ARCHITEKTONICZNE

fot. M.Śliwowski, DBGiTR we Wrocławiu

Lokalne formy architektoniczne

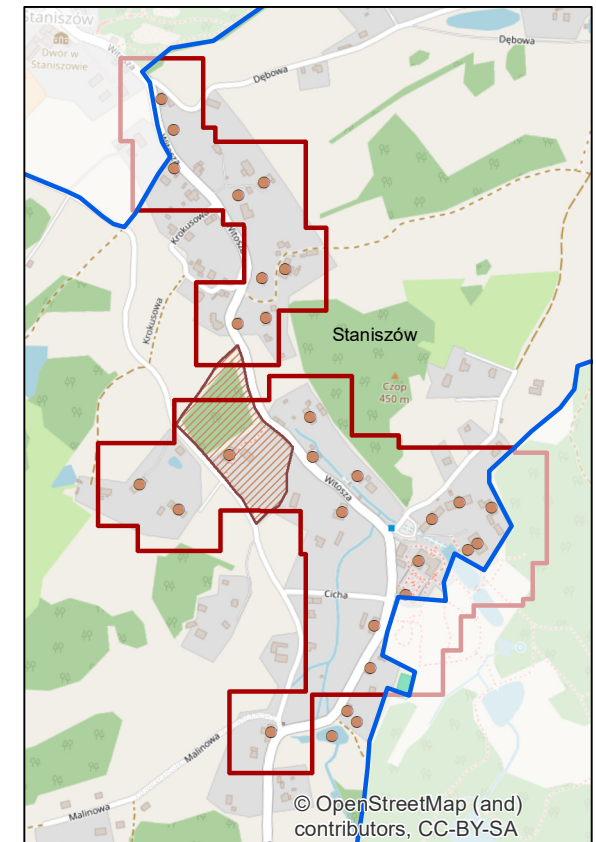
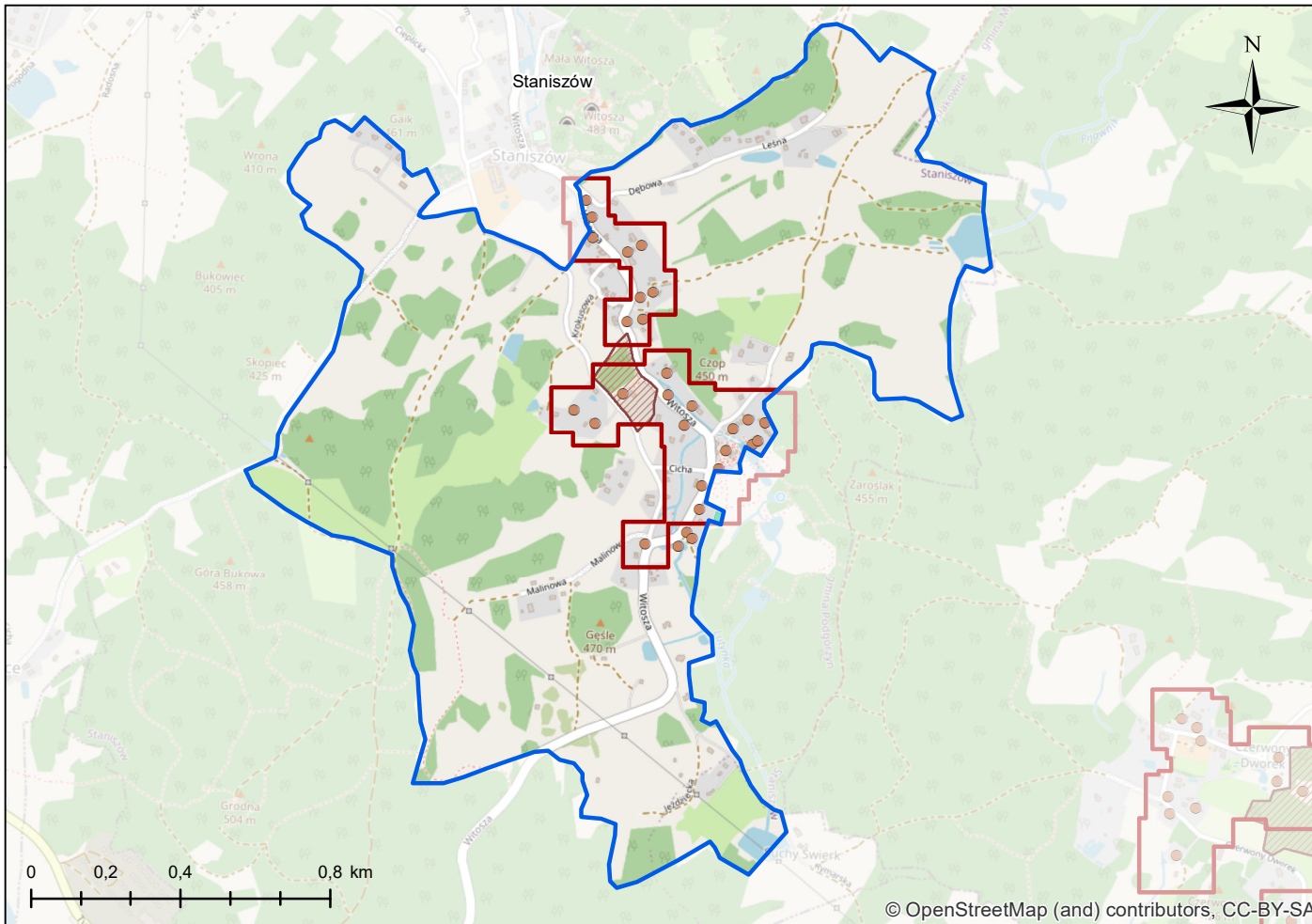


kod krajobrazu: 02-332.36-10

typ krajobrazu: mozaikowe

podtyp krajobrazu: z przewagą terenów porolnych

mezoregion: Kotlina Jeleniogórska



- obszary wyróżniające się lokalną formą architektoniczną
- wyróżniki powierzchniowe
- wyróżniki punktowe
- granica krajobrazu priorytetowego

© OpenStreetMap (and) contributors, CC-BY-SA

© OpenStreetMap (and) contributors, CC-BY-SA

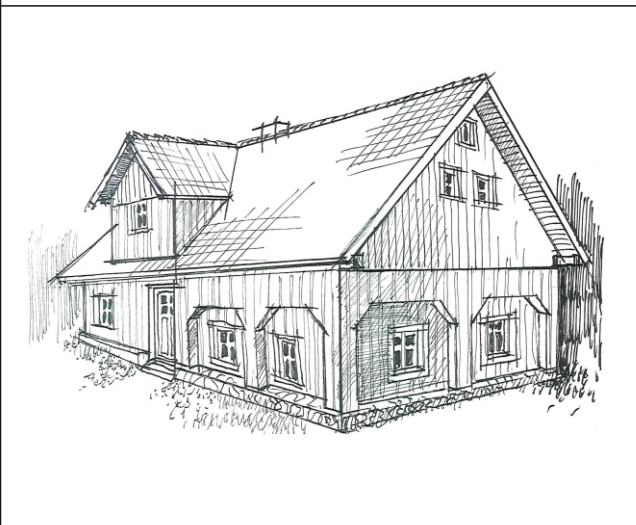
MIKROREGION ARCHITEKTONICZNY: JELENIOGÓRSKI

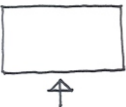
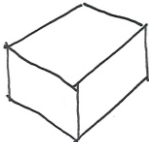

SYMBOL: BM_1_dd_PKD

KATEGORIA ZABUDOWY: BUDYNEK MIESZKALNY

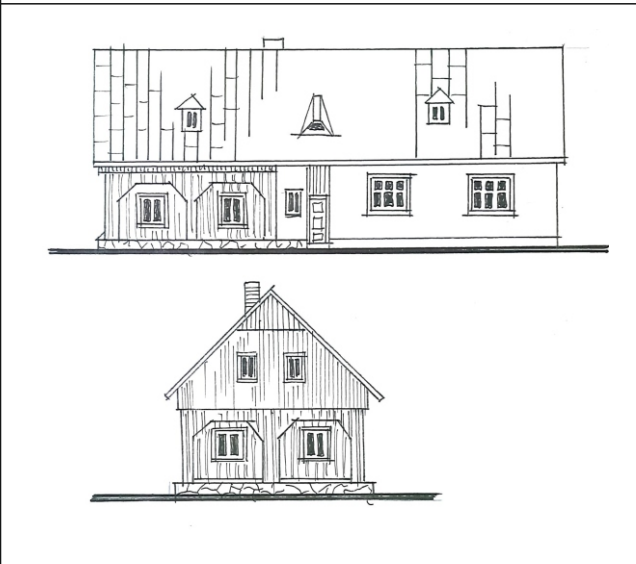
warianty – dachy: dn; cechy elewacji: T; cechy bryły: f
BM_1_[dn]_PK[T]D_[f]

CECHY CHARAKTERYSTYCZNE TRADYCYJNYCH FORM ARCHITEKTURY



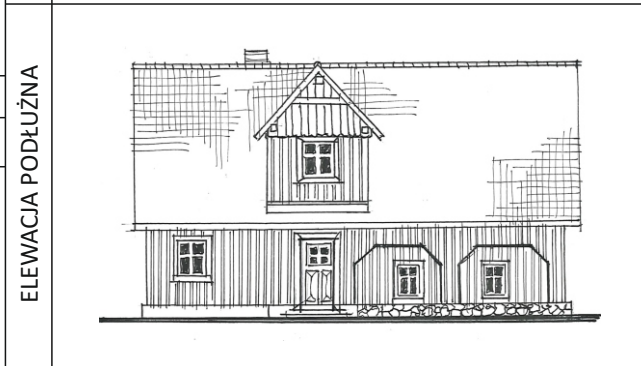
FORMA BRYŁY		
OBRYŚ ŚCIAN	LICZBA KONDYGNACJI	FORMA DACHU
		

WARIANTY CECH ELEWACJI

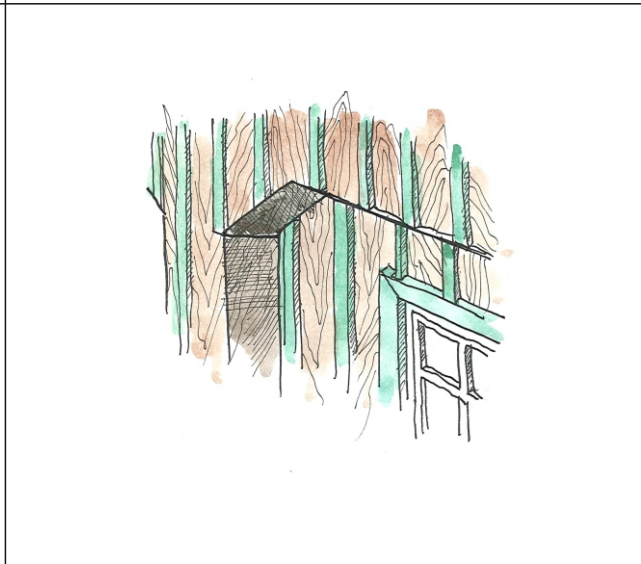


CECHY ELEWACJI

GŁÓWNE



DETAL



Kwieciszowice, fot. A.Podolska

GABARYTY: budynek jednokondygnacyjny.
PROPORCJE I KSZTAŁT BRYŁY: budynek na planie prostokąta o proporcjach 1:1,5 do 1:2, bryła prostopadłościenna.
ROZWIĄZANIA KONSTRUKCYJNE: konstrukcja przystupowa.
GEOMETRIA DACHU: dach dwuspadowy (sporadycznie naczółkowy), stromy, kąt nachylenia połaci ok. 45°, niekiedy od frontu facjata nakryta dwuspadowym dachem.
CECHY DACHU: pokrycie dachówką ceramiczną o naturalnych odcieniach czerwieni (naturalny kolor wypalanej gliny) oraz blachą.
CECHY ELEWACJI:

- elewacje na niskich, kamiennych i tynkowanych podmurówkach, elewacje podłużne wieloosiowe, najczęściej niesymetryczne; elewacje szczytowe dwu- i trójosiowe, najczęściej symetryczne, w zwieńczeniu szczytu zdarzają się pojedyncze prostokątne okna; otwory okienne i drzwiowe prostokątne w układzie pionowym, otwory parteru części przystupowej rozłożone najczęściej w osiach pól między słupami konstrukcji, stolarka okienna wielokwaterowa, drewniana; szczyty deskowane z listwowanymi stykami.
- materiał budowlany elewacji mieszany: drewno (konstrukcja przystupowa, często deskowanie) oraz tynk.
- detal architektoniczny: sporadyczne profilowania belek elementów konstrukcyjnych ścian i dachu, listwowanie deskowania (niekiedy listwy o kontrastowym zabarwieniu w stosunku do desek poszycia ścian).

INNE CHARAKTERYSTYCZNE ELEMENTY POWIĄZANE Z BUDYNKIEM: rzadko występują ogrodzenia drewniane (np. sztachetowe) i kamienne (nietynkowane, mur dziki lub cyklopowy); mała architektura, układy zieleni komponowanej – nie występują.

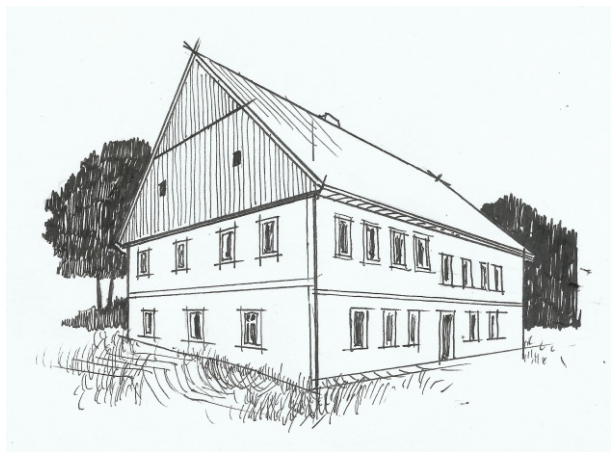
MIKROREGION ARCHITEKTONICZNY: JELENIOGÓRSKI

SYMBOL: BM_2_dd_TD

KATEGORIA ZABUDOWY: BUDYNEK MIESZKALNY

warianty: cechy elewacji: t
BM_2_dd_T(t)

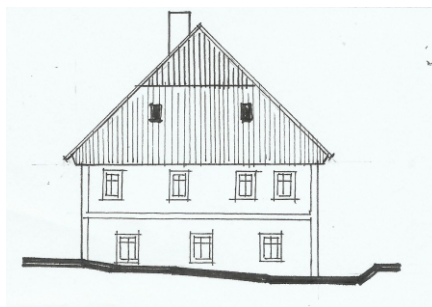
CECHY CHARAKTERYSTYCZNE TRADYCYJNYCH FORM ARCHITEKTURY



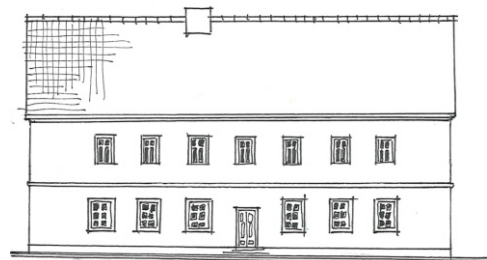
CECHY ELEWACJI

GŁÓWNE

ELEWACJA SZCZYTOWA



ELEWACJA PODŁUŻNA

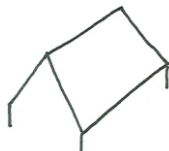


FORMA BRYŁY

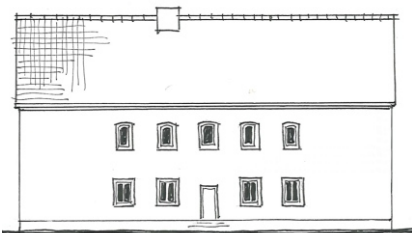
OBRYŚ ŚCIAN

LICZBA KONDYGNACJI

FORMA DACHU



WARIANTY CECH ELEWACJI



DETAL

brak detalu reprezentatywnego dla tego typu zabudowy



Mysłakowice, fot. I.Niedźwiecka-Filipiak

GABARYTY: budynek dwukondygnacyjny.

PROPORCJE I KSZTAŁT BRYŁY: budynek na planie wydłużonego prostokąta o proporcjach od 1:2, bryła prostopadłościenna.

ROZWIĄZANIA KONSTRUKCYJNE: konstrukcja murowa.

GEOMETRIA DACHU: dach dwuspadowy stromy, kąt nachylenia ok. 45°.

CECHY DACHU: pokrycie dachówką ceramiczną o odcieniach od czerwieni po brązy (naturalny kolor wypalanej gliny), szczyty często deskowane.

CECHY ELEWACJI:

- elewacje na niskich tynkowanych cokołach, podłużne wieloosiowe (od pięcio- do siedmioosiowych), najczęściej symetryczne na wszystkich poziomach; elewacje szczytowe w poziomie parteru i piętra zwykle trój- i czteroosiowe, symetryczne, w szczytach najczęściej czteroosiowe; otwory okienne i drzwiowe prostokątne w układzie pionowym, w szczytach, skrajne okna trójkątne, w zwieńczeniu szczytu, pod naczółkiem, pojedyncze otwory o wykroju półokrągłym; stolarka okienna wielokwaterowa, drewniana.

- materiał budowlany: elewacje tynkowane, szczyty deskowane lub pokryte łupkiem.

- detal architektoniczny formowany w tynku, m.in. proste i profilowane gzymsy: cokołowe, podparapetowe, międzykondygnacyjne, wieńczące biegnące wzdłuż elewacji podłużnych i szczytowych; profilowane opaski okienne i drzwiowe.

INNE CHARAKTERYSTYCZNE ELEMENTY POWIĄZANE Z BUDYNKIEM:

- ogrodzenia, mała architektura, układy zieleni komponowanej – nie występują.

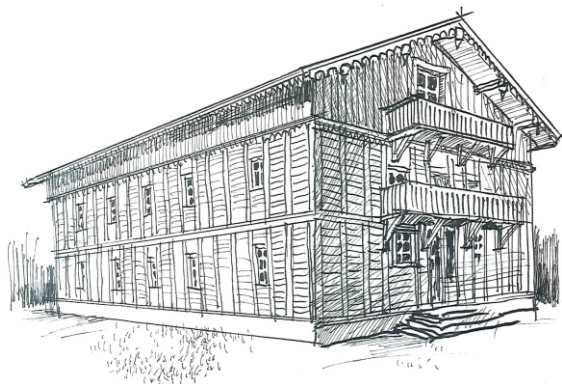
MIKROREGION ARCHITEKTONICZNY: JELENIOGÓRSKI

SYMBOL: BM_2_dd_TD_b

KATEGORIA ZABUDOWY: BUDYNEK MIESZKALNY

warianty – cechy elewacji: K
BM_2_dd_T(K)D_b

CECHY CHARAKTERYSTYCZNE TRADYCYJNYCH FORM ARCHITEKTURY



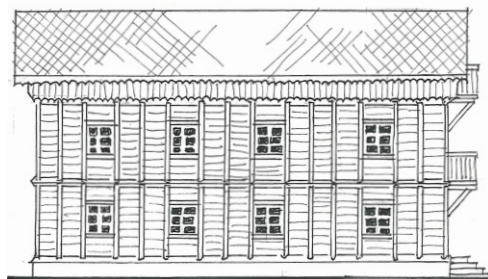
CECHY ELEWACJI

GŁÓWNE

ELEWACJA SZCZYTOWA



ELEWACJA PODŁUŻNA

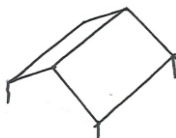
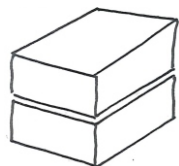
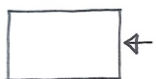


FORMA BRYŁY

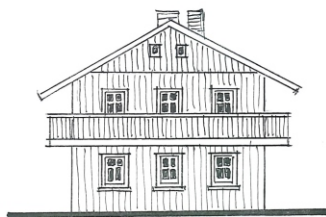
OBRYŚ ŚCIAN

LICZBA KONDYGNACJI

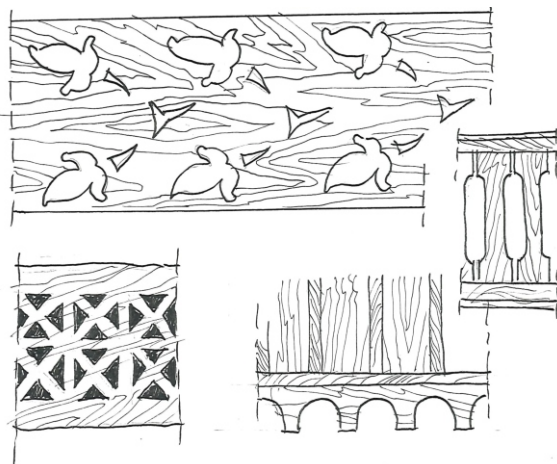
FORMA DACHU



WARIANTY CECH ELEWACJI



DETAL



Myslakowice, fot. I. Niedźwiecka-Filipiak

GABARYTY: budynek dwukondygnacyjny lub dwukondygnacyjny ze ścianką kolankową.

PROPORCJE I KSZTAŁT BRYŁY: budynek na planie prostokąta o proporcjach 1:1,5 do 1:2, bryła prostopadłościenna.

ROZWIĄZANIA KONSTRUKCYJNE: konstrukcje mieszane: murowe i drewniane, m.in. sumikowo-łątkowe, konstrukcje drewniane najczęściej szalowane deskami.

GEOMETRIA DACHU: dach dwuspadowy z głęboko wysuniętymi okapami i krawędziami połaci poza ściany szczytowe, kąt nachylenia połaci ok. 35°.

CECHY DACHU: pokrycie łupkiem lub blachą.

CECHY ELEWACJI:

- dom w stylu tyrolskim, elewacje na kamiennych, ceglanych lub tynkowanych cokołach; elewacje podłużne wieloosiowe (cztero- do siedmioosiowych), najczęściej symetryczne; elewacje szczytowe trójosiowe, symetryczne, w poziomie poddasza jedno- i dwuosiowe; otwory okienne i drzwiowe prostokątne w układzie pionowym, stolarka okienna wielokwaterowa, drewniana; wzdłuż elewacji szczytowych obszerne, drewniane balkony, często przechodzące na ściany podłużne.

- materiał budowlany: drewno (widoczna konstrukcja lub najczęściej deskowanie z listwowaniem styków), niekiedy, oprócz części drewnianej występują fragmenty elewacji tynkowanej.

- detal architektoniczny: obszerne i długie drewniane balkony oparte na bogato profilowanych wspornikach i zastrzałach, profilowane balustrady balkonów (bogate ornamenty florystyczne lub uproszczone formy geometryczne); często ozdobne wykończenie krawędzi dachów (grzebień, koronki drewniane); listwy na stykach desek (układ pionowy); akcentowanie podziałów międzykondygnacyjnych (profilowane deski i drewniane fryzy), inne elementy snycerskie, inskrypcje na elementach konstrukcyjnych.

INNE CHARAKTERYSTYCZNE ELEMENTY POWIĄZANE Z BUDYNKIEM:

niekiedy występują drewniane ogrodzenia sztachetowe; mała architektura, układy zieleni komponowanej – nie występują.

CECHY CHARAKTERYSTYCZNE TRADYCYJNYCH FORM ARCHITEKTURY



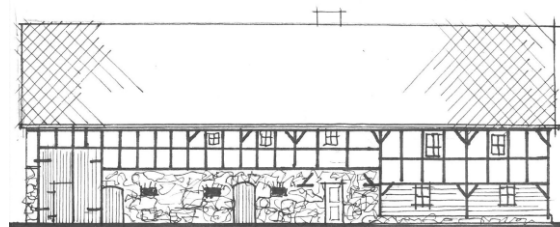
CECHY ELEWACJI

GŁÓWNE

ELEWACJA SZCZYTOWA



ELEWACJA PODŁUŻNA

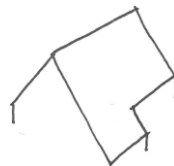
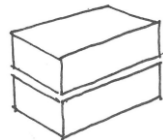
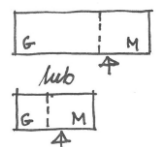


FORMA BRYŁY

OBRYŚ ŚCIAN

LICZBA KONDYGNACJI

FORMA DACHU



WARIANTY CECH ELEWACJI



DETAL



Antoniów Jaroszyce, fot. A.Witkiewicz

GABARYTY: budynek dwukondygnacyjny.

PROPORCJE I KSZTAŁT BRYŁY: budynek na planie wydłużonego prostokąta o proporcjach 1:2 do 1:3, bryła prostopadłościenna.

ROZWIĄZANIA KONSTRUKCYJNE: konstrukcja przysłupowa, parter: konstrukcja przysłupowa (cz. mieszkalna), murowa i niekiedy drewniana szalowana deskami (cz. gospodarcza); piętro: konstrukcja ryglowa.

GEOMETRIA DACHU: dach dwuspadowy z jedną połącią schodzącą niemal do poziomu terenu osłaniającą jedną ze ścian podłużnych (najczęściej północną lub północno-wschodnią), tworząc osłonę budynku i jednocześnie np. składu drewna; dach stromy, niekiedy z przypustnicami, sporadycznie niewielkie lukarny pokryte daszkami jedno i dwuspadowymi, kąt nachylenia połąci ok. 45°.

CECHY DACHU: pokrycie łupkiem i blachą, rzadko dachówką o odcieniach czerwieni.

CECHY ELEWACJI:

- elewacje na niskich kamiennych podmurówkach (cz. przysłupowa), artykulację elewacji tworzą pionowe elementy konstrukcyjne, otwory okienne i drzwiowe części mieszkalnej oraz okna i wrota wjazdowe części gospodarczej; elewacje podłużne wieloosiowe, najczęściej w obu poziomach niesymetryczne; elewacje szczytowe dwu- i trójosiowe, zwykle symetryczne; wzdłuż elewacji podłużnej (zwykle północnej lub północno-wschodniej) schodząca nisko połąć dachu, tworząca pomieszczenie gospodarcze osłaniające główną bryłę budynku; otwory okienne prostokątne w układzie pionowym oraz zbliżone do kwadratu; okna części przysłupowej (mieszkalnej) rozłożone w osiach pól między słupami konstrukcji, w części gospodarczej okna znacznie mniejsze, ustawione w równym rytmie między drzwiami i wrotami gospodarczymi; okna drugiej kondygnacji wpisane w układ konstrukcji ryglowej; otwory drzwiowe niekiedy zamknięte łukiem odcinkowym; stolarka okienna wielokwaterowa, drewniana; drzwi i wrota prostokątne, drewniane.

- materiał budowlany mieszany: w parterze drewno (konstrukcja przysłupowa) oraz tynk, kamień, ew. cegła (mat. uzupełniający); w poziomie piętra: drewno i tynk (drewniana konstrukcja ryglowa z tynkowanymi polami międzybelkowymi); niekiedy w części budynku o konstrukcji drewnianej, elewacje pokryte są deskami w układzie pionowym, często z listwowaniem styków desek; szczyty deskowane; cechą charakterystyczną elewacji jest rysunek ciemnych linii konstrukcji drewnianej na tle jasnych, tynkowanych lub kamiennych płaszczyzn.

- detal architektoniczny, m.in.: profilowania belek, mieczy, zastrzałów i rygli, listwowanie deskowania; skromne, deskowe opaski okienne w części przysłupowej i ryglowej; często występujące kamienne obramienia otworów, a w murach kamiennych, nietynkowanych - ceglane obramienia otworów okiennych i drzwiowych.

INNE CHARAKTERYSTYCZNE ELEMENTY POWIĄZANE Z BUDYNKIEM:

stosunkowo często występują ogrodzenia drewniane (np. sztachetowe) i kamienne (mur dziki); mała architektura, układy zieleni komponowanej – nie występują.

MIKROREGION ARCHITEKTONICZNY: JELENIOGÓRSKI

SYMBOL: BMG_2_dd_RTD

KATEGORIA ZABUDOWY: BUDYNEK MIESZKALNO-GOSPODARCZY

warianty – dachy: dn; cechy elewacji: C,K,D
BMG_2_[dn]_RT[C][K][D]

CECHY CHARAKTERYSTYCZNE TRADYCYJNYCH FORM ARCHITEKTURY



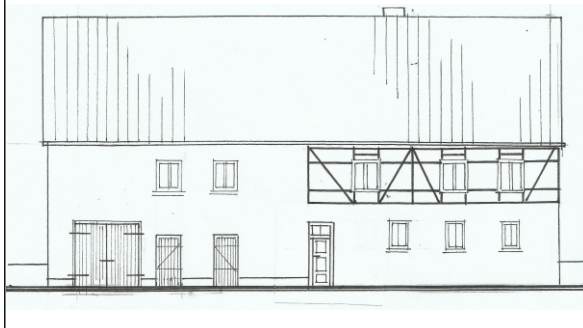
CECHY ELEWACJI

GŁÓWNE

ELEWACJA SZCZYTOWA



ELEWACJA PODŁUŻNA

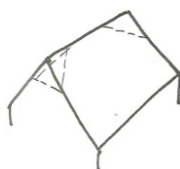


FORMA BRYŁY

OBRYŚ ŚCIAN

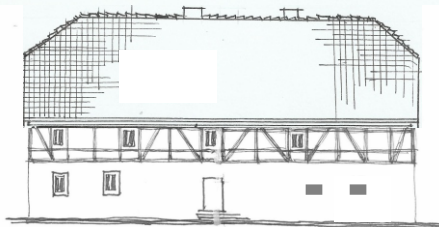
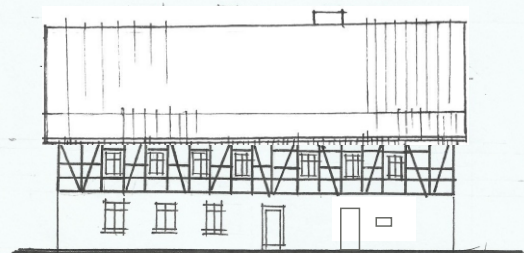
LICZBA KONDYGNACJI

FORMA DACHU



WARIANTY CECH ELEWACJI

DETAL



brak detalu reprezentatywnego dla tego typu zabudowy



Proszowa, fot. A.Witkiewicz

GABARYTY: budynek dwukondygnacyjny.

PROPORCJE I KSZTAŁT BRYŁY: budynek na planie wydłużonego prostokąta o proporcjach 1:2,5; bryła prostopadłościenna.

ROZWIĄZANIA KONSTRUKCYJNE: konstrukcja mieszana, parter: konstrukcja murowa, piętro: konstrukcja ryglowa.

GEOMETRIA DACHU: dach naczółkowy lub dwuspadowy, stromy, kąt nachylenia połąci ok. 45°, niekiedy niewielkie lukarny (wole oko).

CECHY DACHU: pokrycie dachówką ceramiczną o naturalnych odcieniach czerwieni (naturalny kolor wypalanej gliny) lub łupkiem kamiennym (odcienie szarości), szczyty deskowane lub pokryte łupkiem.

CECHY ELEWACJI:

- elewacje podłużne wieloosiowe, najczęściej niesymetryczne w poziomie parteru i symetryczne w poziomie drugiej kondygnacji; elewacje szczytowe zwykle dwu- i trójosiowe, najczęściej symetryczne; otwory okienne prostokątne w układzie pionowym, otwory okienne drugiej kondygnacji wpisane w układ konstrukcji ryglowej; otwory drzwiowe prostokątne z nadprożem płaskim lub odcinkowym, wrota do pomieszczeń gospodarczych często sklepione łukiem odcinkowym lub koszowym, stolarka okienna wielokwaterowa, drewniana, szczyty deskowane lub obłożone łupkiem.

- materiał elewacji mieszany: w parterze tynk, cegła lub kamień, w poziomie piętra drewno i tynk (drewniana konstrukcja ryglowa z tynkowanymi polami międzybelkowymi); niekiedy elewacje w poziomie drugiej kondygnacji są pokryte są deskami w układzie pionowym z listwowaniem styków desek, łupkiem kamiennym lub fragmentarycznie zasłonięte tynkiem; cechą charakterystyczną elewacji jest rysunek ciemnych linii drewnianej konstrukcji piętra (ew. ciemnego deskowania) skonstrastowany z tynkowanymi i białonymi płaszczyznami ścian parteru.

- detal architektoniczny, m.in.: profilowania naroży belek: mieczy, zastrzałów i rygli; listwowanie deskowania, deskowe (piętro) lub kamienne (parter) obramienia okien.

INNE CHARAKTERYSTYCZNE ELEMENTY POWIĄZANE Z BUDYNKIEM:

rzadko występują drewniane ogrodzenia (np. sztachetowe); mała architektura, układy zieleni komponowanej – nie występują.



fot. M. Śliwowski, DBGiTR we Wrocławiu