

KRAJOBRAZ PRIORYTETOWY RUDAWY JANOWICKIE – SKALNIK I OKOLICE

02-332.38-03

Audyt krajobrazowy
województwa dolnośląskiego



fot. D.Zięba, IRT



INSTYTUT ROZWOJU TERYTORIALNEGO

ul. J. Wł. Dawida 1A

50-527 Wrocław

www.irt.wroc.pl

tel. +48 71 374 95 00

DYREKTOR

Maciej Zathey

ZASTĘPCY DYREKTORA:

Agnieszka Wałęga

Przemysław Małczewski

ZESPÓŁ AUTORSKI

Justyna Bartczak

Jan Blachowski

Marzenna Halicka-Borucka

Katarzyna Lisiewicz

Anna Pichlińska (Pastucha)

Ilona Szarapo

Małgorzata Wolańska

Marta Wołowicz

Dariusz Zięba

ISBN:

Projekt przygotowany do konsultacji społecznych.

marzec 2025r.



AUDYT KRAJOBRAZOWY DLA WOJEWÓDZTWA DOLNOŚLĄSKIEGO
DOFINANSOWANY ZE ŚRODKÓW

Wojewódzkiego Funduszu Ochrony Środowiska
i Gospodarki Wodnej we Wrocławiu



WSPÓŁPRACA

Dolnośląskie Biuro Geodezji i Terenów Rolnych we Wrocławiu
Dolnośląski Zespół Parków Krajobrazowych
Geodeta Województwa - Wydział Geodezji i Kartografii
Karkonoski Park Narodowy
Park Narodowy Gór Stołowych
Rada Naukowa Geoparku UNESCO Kraina Wygasłych Wulkanów

AUTORZY ZDJĘĆ

Dolnośląski Zespół Parków Krajobrazowych
Instytut Rozwoju Terytorialnego
Karkonoski Park Narodowy
Park Narodowy Gór Stołowych
AdobeStock
Dolnośląskie Biuro Geodezji i Terenów Rolnych we Wrocławiu
zdjęcia i opracowanie: Mateusz Lubański
zdjęcia: Bartłomiej Rycerz
Karol Szeremeta
Marek Śliwowski
Damian Ziembicki

OPRACOWANIA ZEWNĘTRZNE WYKONANE W RAMACH AUDYTU KRAJOBRAZOWEGO

Opracowanie analiz krajobrazowych na obszarze województwa dolnośląskiego, oprac. Katedra Architektury Krajobrazu Uniwersytetu Przyrodniczego we Wrocławiu, pod kier. dr hab. inż. arch. Irena Niedźwiecka-Filipiak, prof. UPWr., Katedra Informatyki Politechniki Krakowskiej pod kier. dr hab. inż. arch. Paweł Ozimek, prof. PK, na podstawie umowy nr 2 z dnia 24.03.2023 r.

Identyfikacja i ocena walorów kulturowych i przyrodniczych Kotliny Jeleniogórskiej ze wskazaniem terenów o ich szczególnej koncentracji oraz określeniem form ochrony, oprac. Fundacja Karkonoska na podstawie umowy nr 47/2023 z dnia 15.12.2023 r.

Ocena polityki przestrzennej w województwie dolnośląskim na potrzeby Audytu krajobrazowego województwa dolnośląskiego, oprac. Alicja Chmiel, Manuela Gmur na podstawie umowy nr 14/2024 z dnia 13.05.2024 r.



AUDYT KRAJOBRAZOWY jest dokumentem wspierającym prowadzenie polityki krajobrazowej w województwie. Ma służyć zapewnieniu ochrony i kształtowaniu krajobrazu w procesie planowania przestrzennego.

Dokument sporządza samorząd województwa na podstawie ustawy z dnia 27 marca 2003 r. o planowaniu i zagospodarowaniu przestrzennym, zgodnie z metodyką określoną w Rozporządzeniu Rady Ministrów z dnia 11 stycznia 2019 r. w sprawie sporządzania audytów krajobrazowych.

W audycie krajobrazowym identyfikuje się krajobrazy występujące na obszarze województwa, określa ich cechy charakterystyczne oraz dokonuje oceny ich wartości.

Dla krajobrazów najcenniejszych (tzw. priorytetowych) oraz obszarów objętych ochroną prawną formułuje się rekomendacje i wnioski dotyczące kształtowania i ochrony krajobrazów - ich wartości przyrodniczych, kulturowych, historycznych, estetyczno-widokowych, a także architektonicznych oraz urbanistycznych i ruralistycznych.

Niniejszy zeszyt, opracowany dla krajobrazu priorytetowego, zawiera:

- metryczkę z podstawowymi informacjami o krajobrazie,
- kartę oceny krajobrazu z opisem fizjonomii, walorów przyrodniczych i kulturowych oraz cech charakterystycznych krajobrazu,
- zagrożenia dla możliwości zachowania wartości krajobrazu,
- rekomendacje i wnioski dotyczące kształtowania i ochrony krajobrazu.



METRYCZKA KRAJOBRAZU

fot. M.Śliwowski, DBGiTR we Wrocławiu


Metryczka ogólna krajobrazu

Kod krajobrazu	02-332.38-03	
Położenie administracyjne	Gmina Kowary, gmina Janowice Wielkie, gmina Mysłakowice, gmina Marciszów, gmina wiejska Kamienna Góra	
Data opracowania zidentyfikowanego krajobrazu	17.08.2021 r.	
Typ, podtyp krajobrazu	leśne	3a - z przewagą siedlisk borowych
Typ rzeźby terenu	2E - górski	
Kod mezoregionu	332.38	
Nazwa mezoregionu	Rudawy Janowickie	
Typ krajobrazu naturalnego	2-3-1 pogórzy 3-1-1 regiel dolny 4-1-1 zalewowe dna dolin	
Kod podokręgu geobotanicznego	G.1a.1.f G.1a.4.a G.1a.4.d	
Nazwa podokręgu geobotanicznego	Kotliny Jeleniogórskiej Dolnoeregłowego Piętra Karkonoszy i Gór Izerskich Rudaw Janowickich	
Typ krajobrazu roślinności potencjalnej	Acydofilny podgórski las dębowy Dolnoeregłowe bory świerkowo-jodłowe Grąd środkowoeuropejski, odmiana śląsko-wielkopolska, forma podgórska, seria uboga Grąd środkowoeuropejski, odmiana śląsko-wielkopolska, forma podgórska, seria żyzna Nadrzeczna olszyna górską Podgórski łęg jesionowy Uboga buczyna górską Zboczowe lasy jaworowe Żyzna buczyna sudecka, forma regłowa	
Kod regionu historyczno - kulturowego	I.D.5	
Typ regionu historyczno - kulturowego	Fragment Górnych Łużyc, Ziemia Kłodzka, Pogórze Sudeckie	

Dokumentacja fotograficzna i kartograficzna



kod krajobrazu: 02-332.38-03

typ krajobrazu: leśne

podtyp krajobrazu: z przewagą siedlisk borowych

mezoregion: Rudawy Janowickie



Fot. A. Pastucha 12.09.2022 r. 50.873981, 15.933639



Fot. K. Lisiewicz 17.10.2022 r. 50.772222, 15.856389



Fot. M. Wołowicz 12.09.2022 r. 50.841517, 15.886679



KARTA OCENY KRAJOBRAZU

fot. I.Szarapo, IRT



Karta Oceny Krajobrazu

Typ krajobrazu	leśne	
Podtyp krajobrazu	3a - z przewagą siedlisk borowych	
Data oceny	21.10.2021 r.	
Autorzy oceny	I. Szarapo, J. Bartczak, J. Blachowski, K. Lisiewicz, M. Halicka-Borucka, A. Pastucha, M. Wolańska, M. Wołowiec, D. Zięba	
	Stan zachowania lub wykształcenia	Wskazania do typowania krajobrazu priorytetowego
Cechy analityczne – charakterystyczne typologicznie		
A1e	III	NIE
A3a	II	NIE
A3b	II	NIE
A3d	II	NIE
A5	II	NIE
A6a	II	NIE
A10	II	NIE
Cechy analityczne - unikatowe		
B4c	I	TAK
B10b	I	TAK
Cechy syntetyczne		
Tradycja	III	NIE

Wskazanie krajobrazu priorytetowego

Kryteria wskazania krajobrazu priorytetowego	Unikatowość występowania	Reprezentatywność	Dotychczasowa ochrona prawna	Ważność krajobrazu
	TAK	NIE	NIE	TAK

Walory przyrodnicze

- a) Rudawski Park Krajobrazowy – krajobraz priorytetowy prawie w całości jest objęty parkiem krajobrazowym i położony jest w jego centralnej części.
- b) Pomniki przyrody - w obrębie krajobrazu priorytetowego występują 4 pomniki przyrody, w tym:
 - Grupa dwóch Wiązów górskich *Ulmus glabra (Ulmus montana, Ulmus scabra)*;
 - Buk pospolity (Buk zwyczajny) *Fagus sylvatica*;
 - Wiąz górski *Ulmus glabra (Ulmus montana, Ulmus scabra)*;
 - Świerk pospolity *Picea abies*.
- c) Specjalne obszary ochrony siedlisk NATURA 2000 i Obszary specjalnej ochrony ptaków NATURA 2000:
 - Karkonosze – PLC020001 – niewielki fragment w południowej części krajobrazu priorytetowego
- d) Specjalne obszary ochrony siedlisk NATURA 2000:
 - Rudawy Janowickie – PLH020011 – 15,6% powierzchni krajobrazu priorytetowego w północno-wschodniej części jest objęte obszarem Natura 2000



- e) Korytarze ekologiczne
Krajobraz priorytetowy prawie w całości jest objęty korytarzem ekologicznym KZ-7C Rudawy Janowickie, który stanowi część głównego zachodniego korytarza ekologicznego (KZ) o znaczeniu paneuropejskim, łączącego kompleksy leśne Polski Zachodniej, od Sudetów poprzez Bory Dolnośląskie i Lasy Zielonogórskie po Puszcę Rzepińską i Park Narodowy Ujście Warty, gdzie dołącza do korytarza Północno-Centralnego.
- f) Przez obszar priorytetowy przepływa 6 rzek, w tym:
- Bystra – dopływ Kalnicy;
 - Janówka – dopływ Bobru;
 - Jedlica – dopływ Łomnicy;
 - Kalnica – dopływ Jedlicy;
 - Karpnicki Potok – dopływ Bobru;
 - Opatówka – dopływ Bobru.
- g) Typy chronionych siedlisk przyrodniczych:
W granicach obszaru priorytetowego zidentyfikowano występowanie 7 siedlisk, w tym:
- 6230 Górskie i niżowe murawy bliźniczkowe;
 - 6410 Zmienowilgotne łąki trzęślicowe;
 - 6510 Niżowe i górskie świeże łąki użytkowane ekstensywnie;
 - 6520 Górskie łąki konietlicowe użytkowane ekstensywnie;
 - 9110 Kwaśne buczyny;
 - 9130 Żyzne buczyny;
 - 91E0 Łęgi wierzbowe, topolowe, olszowe i jesionowe.

Walory kulturowe

Obiekty wpisane do rejestru zabytków nieruchomych¹:

- a) ruiny zamku Bolczów, k. XIV-XVI w., nr rej.: A/907/472 z 4.12.1958

W obrębie krajobrazu priorytetowego znajdują się ruiny zamku Bolczów wpisane do rejestru zabytków nieruchomych. Pierwsze wzmianki o zamku wzniesionym w północno-zachodnim krańcu Zamkowego Grzbietu w Rudawach Janowickich pochodzą z 1375 r. Budowla powstała w tym miejscu ze względu na dogodnie ukształtowanie i walory obronne terenu.

Zamek jest założeniem na planie nieregularnym, jego najstarsza część (północna) to tzw. górny zamek obejmujący dziedziniec, kwadratową wieżę oraz budynek mieszkalny. Zamek został rozbudowany i wzmocniony murem kurtynowym po zniszczeniach w trakcie najazdu husyckiego w 1433 r. W trakcie renesansowej przebudowy (1 poł. XVI w.) został wzniesiony barbakan z basteją oraz most zwodzony nad suchą fosą. W ten sposób zamek został przystosowany do użycia broni palnej. Ostatecznie został zniszczony w czasie wojny trzydziestoletniej i pozostaje w stanie trwałej ruiny.

Fizjonomia krajobrazu

Krajobraz leśny położony w obrębie Rudaw Janowickich, po stronie północnej przechodzi w Obniżenie Mysłakowickie, natomiast w części północno-zachodniej obejmuje fragment Gór Sokolich. Krajobraz poprzecinany niewielkimi dolinami rzeczny, strukturę leśną uzupełniają połacie łąk głównie w pasie zachodnim. Obszar górzysty z licznymi wzniesieniami z czego najwyższe – Skalnik osiąga wysokość 944 m n.p.m. Z jego szczytu rozpościera się malownicza panorama na Rudawy Janowickie

¹ Na podstawie wykazu zabytków nieruchomych wpisanych do rejestru zabytków (księga A) – stan na 30 września 2022 r., w: <https://nid.pl/zasoby/rejestr-zabytkow-zasoby/>



z wzniesieniami Gór Sokolich, widać stąd również masyw Karkonoszy, Góry Izerskie oraz Góry Kaczawskie. W pasie wschodnim krajobrazu widoczny przebieg spłaszczonego grzbietu, rozciągającego się od Rudnika (853 m n.p.m.), poprzez Bobrzak (839 m n.p.m.), Sklanik (944 m n.p.m.), Bielec (870 m n.p.m.), Dziczą Górę (881 m n.p.m.), Wołek (878 m n.p.m.) aż do Janowic Wielkich po północno-wschodniej części krajobrazu. Zwarty obszar leśny uzupełniają liczne szlaki turystyczne. Pod względem walorów kulturowych na uwagę zasługują ruiny zamku Bolczów położone w części północnej obszaru. Na tle krajobrazu w jego pasie przygranicznym po stronie północnej oraz zachodniej widoczna częściowa zabudowa Janowic Wielkich, Trzcńska, Strużnicy oraz Kowar.



Walory przyrodnicze

fot. D. Zięba, IRT



Walory kulturowe

fot. I. Szarapo, IRT



Fizjonomia krajobrazu

fot. M. Lubański,
DBGiTR we Wrocławiu



ZAGROŻENIA

fot. M.Śliwowski, DBGiTR we Wrocławiu



Przedmiot	Dziedzina, dział	Kod zagrożenia	Zagrożenie	Kod źródła zagrożenia	Źródło zagrożenia	Istniejące/potencjalne	Wewnętrzne/zewnętrzne	Powierzchnia [%]	Poziom zmiany	Stopień zagrożenia	Skala zagrożenia	Natężenie zagrożenia
A. Zagrożenia dziedzictwa przyrodniczego	A.2. Ekosystemy i ich zespoły	A.2.2.	Fizyczna i chemiczna degradacja siedlisk lądowych	I.4	Procesy urbanizacyjne	I/P	W	15%	zmiany istotne z elementami przzerwania struktury, funkcji, fizjonomii i tożsamości miejsca	umiarkowany	9	zagrożenie istniejące, umiarkowane, o narastającym natężeniu
A. Zagrożenia dziedzictwa przyrodniczego	A.3. Struktura ekologiczna krajobrazu	A.3.5.	Zmniejszenie się różnorodności biologicznej	III.4	Gospodarka leśna	I	W	30%	zmiany istotne, z elementami przzerwania struktury, funkcji, fizjonomii i tożsamości miejsca	umiarkowany	9	zagrożenie istniejące, umiarkowane, o narastającym natężeniu
C. Zagrożenia fizjonomii krajobrazu	C.2. Walory estetyczne	C.2.3.	Zarastanie roślinnością drzewiastą i krzewiastą ostańców skalnych i ruin zamków oraz muraw kserotermicznych, zamykanie komponowanych historycznych widoków, panoram i wnętrz krajobrazowych itp.	IV.1; IV.2	Naturalne procesy przyrodnicze; Brak zabiegów ochronnych	I	W	30%	zmiany istotne, z elementami przzerwania struktury, funkcji, fizjonomii i tożsamości miejsca	umiarkowany	8	zagrożenie istniejące, umiarkowane, względnie stałe
E. Inne zagrożenia	E. Inne zagrożenia	E.2.	Zaburzenie stosunków wodnych	III.2	Gospodarka wodna	I	W	20%	zmiany istotne z elementami przzerwania struktury, funkcji, fizjonomii i tożsamości miejsca	umiarkowany	9	zagrożenie istniejące, umiarkowane, o narastającym natężeniu
E. Inne zagrożenia	E. Inne zagrożenia	E.4.	Wzrost antropopresji	VI.1	Turystyka	I	W	20%	zmiany istotne z elementami przzerwania struktury, funkcji, fizjonomii i tożsamości miejsca	umiarkowany	9	zagrożenie istniejące, umiarkowane, o narastającym natężeniu



REKOMENDACJE I WNIOSKI

fot. M.Śliwowski, DBGiTR we Wrocławiu



Rekomendacje i wnioski

I KIERUNKI I ZASADY KSZTAŁTOWANIA ZABUDOWY, ZAGOSPODAROWANIA I UŻYTKOWANIA TERENU

I.1. REKOMENDACJE I WNIOSKI W ODNIESIENIU DO POZIOMU REGIONALNEGO

I.1.A. ZADANIE: UKSZTAŁTOWANIE REGIONALNEGO SYSTEMU POWIĄZAŃ PRZYRODNICZYCH Z ZACHOWANIEM JEGO CIĄGŁOŚCI WPISANEGO W STRUKTURY KRAJOWE I EUROPEJSKIE

ZASADY OCHRONY ŚRODOWISKA I JEGO ZASOBÓW, W TYM KRAJOBRAZU	Chronić szczególnie cenne zasoby krajobrazowe, pełniące kluczową rolę w zachowaniu tożsamości regionalnej.
	Zachować tereny otwarte poprzez ograniczenie wprowadzania nowej zabudowy.
	Zachować obszary przyrodnicze objęte ochroną.
	Podczas koncesjonowania wydobycia kopalin ze złóż oraz prowadzenia eksploatacji kopalin należy uwzględniać ograniczenia wynikające z uwarunkowań środowiskowych i społecznych ich lokalizacji oraz potrzeby różnych grup interesariuszy w zakresie pozyskiwania surowców, ochrony przyrody i dobrostanu mieszkańców.

I.1.B. ZADANIE: RACJONALNE GOSPODAROWANIE ZASOBAMI KRAJOBRAZOWYMI I KULTUROWYMI

ZASADY OCHRONY DZIEDZICTWA KULTUROWEGO I ZABYTKÓW	Zachować i kształtować sieć regionalnych szlaków turystycznych z poszanowaniem wartości krajobrazowych, przyrodniczych i kulturowych.
---	---

I.1.C. ZADANIE: RACJONALNE GOSPODAROWANIE ZASOBAMI ŚRODOWISKA

ZASADY KSZTAŁTOWANIA ROLNICZEJ I LEŚNEJ PRZESTRZENI PRODUKCYJNEJ	Przestrzegać zasad zrównoważonej gospodarki leśnej.
	Zachować istniejące kompleksy leśne i chronić ich bioróżnorodność.

I.1.D. ZADANIE: ROZWÓJ ENERGETYKI W OPARCIU O ODNAWIALNE ŹRÓDŁA ENERGII Z POSZANOWANIEM ZASOBÓW KRAJOBRAZOWYCH, PRZYRODNICZYCH I KULTUROWYCH

ZASADY LOKALIZACJI INWESTYCJI I OBIEKTÓW	Podczas lokalizowania inwestycji z zakresu odnawialnych źródeł energii należy uwzględniać walory środowiskowe i krajobrazowe oraz zapobiegać ich degradacji.
--	--



I.1.E. ZADANIE: WSPIERANIE RACJONALNEGO KSZTAŁTOWANIA ZABUDOWY I DOBRYCH PRAKTYK W ZAKRESIE PLANOWANIA PRZESTRZENNEGO	
KIERUNKI ZMIAN W STRUKTURZE ZAGOSPODAROWANIA TERENÓW	Podjąć działania zmierzające do zahamowania presji inwestycyjnej i rozpraszania zabudowy.
ZASADY KSZTAŁTOWANIA ZAGOSPODAROWANIA PRZESTRZENNEGO NA OBSZARACH WYMAGAJĄCYCH DZIAŁAŃ NAPRAWCZYCH	Określić zadania w zakresie rekultywacji obszarów zdegradowanych.



I KIERUNKI I ZASADY KSZTAŁTOWANIA ZABUDOWY, ZAGOSPODAROWANIA I UŻYTKOWANIA TERENU				
I.2. REKOMENDACJE I WNIOSKI W ODNIESIENIU DO POZIOMU LOKALNEGO DO AKTÓW PLANOWANIA PRZESTRZENNEGO		PLAN OGÓLNY	MPZP	ZADANIA
I.2.A. REKOMENDACJE I WNIOSKI DOT. KSZTAŁTOWANIA POLITYKI PRZESTRZENNEJ W GMINIE, W TYM:				
OKREŚLANIA STREF PLANISTYCZNYCH	Przy wyznaczaniu stref planistycznych strukturę przestrzenną należy kształtować w oparciu o dominację stref otwartych.	x		
	Przy wyznaczaniu stref planistycznych, na terenach wskazanych jako potencjalne obszary ekspozycji krajobrazowej, strukturę przestrzenną należy kształtować w oparciu o szczegółowe analizy widokowe, identyfikujące: a) akcenty przestrzenne, b) dominanty krajobrazowe, c) punkty widokowe, d) osie widokowe, e) ciągi widokowe, f) przedpola ekspozycji.	x		
OKREŚLANIA PROFILÓW FUNKCJONALNYCH STREF PLANISTYCZNYCH	Nie określa się rekomendacji.			
OKREŚLANIA OBSZARÓW ZABUDOWY	Nie określa się rekomendacji.			
ZASAD ZAGOSPODAROWANIA ORAZ OCHRONY I KSZTAŁTOWANIA ŁADU PRZESTRZENNEGO	Ograniczyć presję inwestycyjną poprzez nie wyznaczanie stref planistycznych dopuszczających zabudowę oraz terenów przeznaczonych pod zabudowę, poza terenami zwartej zabudowy i zabudowy przewidzianej w miejscowych planach zagospodarowania przestrzennego.	x	x	
	Na obszarze trwałych użytków zielonych określić strefy planistyczne oraz przeznaczenie i sposoby zagospodarowania terenów pozwalające na zachowanie istniejącego sposobu zagospodarowania.	x	x	
	Na obszarze lasu określić strefy planistyczne oraz przeznaczenie i sposoby zagospodarowania terenów umożliwiające użytkowanie leśne, bez możliwości sytuowania nowej zabudowy.	x	x	



	Kształtować kompozycję przestrzenną nowej zabudowy w nawiązaniu do zabudowy istniejącej, z uwzględnieniem wysokości budynków, kształtu dachu oraz sposobu sytuowania względem dróg lub granic działek.		x	
	Utrzymać przebieg linii zabudowy wyznaczony przez istniejącą zabudowę w celu zachowania historycznego układu ruralistycznego.		x	
	Zachować tradycyjny układ zabudowy poprzez niedopuszczenie realizacji zwartych zespołów zabudowy jednorodzinnej i wielorodzinnej na terenie osadnictwa o charakterze rozproszonym poprzez określenie stosownych stref planistycznych oraz przeznaczenia i sposobów zagospodarowania terenów.	x	x	
	Wprowadzić ograniczenia dla zabudowy na obszarach zagrożonych suszą hydrogeologiczną: lokalizację nowej zabudowy należy warunkować zasobnością ujęć wody.	x	x	
ZASAD OCHRONY I KSZTAŁTOWANIA ŚRODOWISKA I PRZYRODY	Uwzględnić sieć korytarzy ekologicznych zgodnie z zapisami Planu zagospodarowania przestrzennego województwa dolnośląskiego poprzez określenie stosownych stref planistycznych oraz przeznaczenia i sposobów zagospodarowania terenów.	x	x	
	Wyznaczyć lokalne korytarze ekologiczne, zgodnie z rekomendacjami w zakresie tworzenia powiązań przyrodniczo-środowiskowych, określonymi w dokumencie Rekomendacje dla planowania rozwoju w Górskim Obszarze Funkcjonalnym poprzez określenie stosownych stref planistycznych oraz przeznaczenia i sposobów zagospodarowania terenów.	x	x	
	Zachować ciągłość i funkcjonalność korytarzy ekologicznych w obrębie krajobrazu priorytetowego oraz ich powiązania z otoczeniem poprzez określenie stosownych stref planistycznych oraz przeznaczenia i sposobów zagospodarowania terenów.	x	x	
	W dolinach rzecznych zapewnić zachowanie i odtworzenie ekosystemów właściwych dla warunków siedliskowych.			x



Zachować sposób zagospodarowania i użytkowania trwałych użytków zielonych zgodnie z ich funkcją, zapobiegając ich przekształceniu na cele inwestycyjne poprzez określenie stosownych stref planistycznych oraz przeznaczenia i sposobów zagospodarowania terenów.	x	x	
Prowadzić działania zapewniające zachowanie dobrego stanu i różnorodności biologicznej trwałych użytków zielonych, w tym wypasu i zapobiegania sukcesji leśnej.			x
Wyznaczyć strefy ekotonowe o szerokości nie mniejszej niż 100 m od brzegu zbiornika i rzeki oraz o szerokości nie mniejszej niż 30 m od innego ciek naturalnego (potoku, strumienia, strugi) oraz wyłączyć je spod zabudowy i grodzenia poprzez określenie stosownych stref planistycznych oraz przeznaczenia i sposobów zagospodarowania terenów z wykluczeniem terenów uzupełnienia istniejącej zabudowy.	x	x	
Wyznaczyć strefy ekotonowe między terenami leśnymi (zgodnie z definicją określoną w art. 3 pkt 1 ustawy z dnia 28 września 1991 r. o lasach) a terenami zabudowy planowanej o szerokości nie mniejszej niż 200 m, w obrębie których, za wyjątkiem terenów uzupełnienia istniejącej zabudowy, wyklucza się grodzenie i sytuowanie nowej zabudowy, poprzez określenie stosownych stref planistycznych oraz przeznaczenia i sposobów zagospodarowania terenów.	x	x	
Wprowadzać / zachować / odtwarzać zadrzewienia i zakrzewienia wzdłuż cieków, miedz i dróg polnych oraz ciągów komunikacyjnych przy zastosowaniu gatunków rodzimych, z uwzględnieniem warunków lokalnych poprzez stosowanie odpowiednich ustaleń w zakresie sposobów zagospodarowania terenu oraz określenie wskaźników minimalnego udziału powierzchni biologicznie czynnej.		x	x
Promować ekstensywne użytkowanie trwałych użytków zielonych.			x
Tereny śródleśnych łąk, bagien i pastwisk oraz terenów otwartych stanowiących przedpola ekspozycji chronić przed zalesieniem a w zakresie sposobu zagospodarowania terenu wskazywać te obszary jako wyłączone spod zalesienia.		x	x



	Chronić tereny podmokłe, cenne siedliska przyrodnicze oraz trwałe użytki zielone przed zmianą przeznaczenia i sposobów zagospodarowania terenów.	x	x	
	Określić sposób zagospodarowania terenu umożliwiający odtwarzanie starorzeczy, torfowisk, obszarów mokradłowych, bagiennych i wodozależnych na terenach leśnych w celu m.in. zwiększania retencji krajobrazowej oraz przeciwdziałania erozji powierzchniowej.		x	x
	Określić sposób zagospodarowania terenu oraz prowadzić działania umożliwiające zwiększanie powierzchni terenu lasów o funkcji wodochronnej oraz podjęcie działań w celu ochrony wód podziemnych przed zanieczyszczeniami oraz nadmierną eksploatacją zasobów wód podziemnych, w tym wód leczniczych.		x	x
ZASAD OCHRONY I KSZTAŁTOWANIA KRAJOBRAZU	Wskazać tereny, na których należy wyznaczyć obszary lokalizacji punktów widokowych określając przy tym sposób zagospodarowania terenu zapewniający dobre warunki do obserwacji panoram.		x	x
	Na obszarach krajobrazów priorytetowych oraz obszarach stanowiących przedpola ekspozycji na krajobrazy priorytetowe nie lokalizować dużych elektrowni wiatrowych oraz wielkopowierzchniowych farm fotowoltaicznych (WFF).	x	x	
	W zakresie sposobu zagospodarowania terenu ustalić obowiązek zachowania osi/ciągów/stref widokowych oraz prowadzić działania w celu odświeżania osi/ciągów/stref widokowych poprzez częściowe usuwanie roślinności przysłaniającej oraz ingerującej w ekspozycję czynną i bierną.		x	x
	Na terenach wskazanych jako potencjalne obszary ekspozycji krajobrazowej, sposób zagospodarowania terenu oraz warunki zabudowy określać w oparciu o analizy widokowe w celu wyeliminowania zagrożenia wystąpienia zakłóceń osi i panoram widokowych.		x	x
	Określone dla poszczególnych terenów warunki zabudowy i sposoby zagospodarowania powinny gwarantować zachowanie naturalnego ukształtowania terenu.		x	



	Przy ustalaniu warunków zabudowy określać sytuowanie nowych obiektów stanowiących dominanty przestrzenne, wyłącznie jeśli forma i lokalizacja zostanie ustalona na podstawie wcześniej wykonanych analiz krajobrazowych i nie powoduje niekorzystnych zmian w przestrzeni.		x	x
ZASAD OCHRONY DZIEDZICTWA KULTUROWEGO I ZABYTKÓW, W TYM KRAJOBRAZÓW KULTUROWYCH	Zachować i rewaloryzować obiekty i zespoły zabytkowe wpisane do rejestru zabytków oraz ujęte w ewidencji zabytków.			x
I.2.B. REKOMENDACJE I WNIOSKI DOT. ZASAD KSZTAŁTOWANIA ZABUDOWY, W TYM:				
ZASAD KSZTAŁTOWANIA FORM BUDYNKÓW	Realizować nową zabudowę jako uzupełnienie istniejących struktur osadniczych, w nawiązaniu do kompozycji istniejącej zabudowy.		x	
	Kształtować nowe struktury przestrzenne na zasadzie uzupełnień i kontynuacji w zakresie charakteru zabudowy oraz historycznych cech kompozycji przestrzennej, zgodnie z przeznaczeniem i funkcją terenu.		x	
UWZGLĘDNIANIA LOKALNYCH FORM ARCHITEKTONICZNYCH	Zapewnić kontynuację charakterystycznych cech i tradycyjnych form architektury przez ustalenia aktów planowania przestrzennego zawierające w warunkach zabudowy i sposobach zagospodarowania terenu zapisy w zakresie gabarytów i proporcji, kształtu bryły, formy dachu, cech elewacji, intensywności zabudowy i udziału powierzchni biologicznie czynnej właściwych dla lokalnej zabudowy.		x	
	W zakresie warunków zabudowy i sposobów zagospodarowania terenu ustalić obowiązek stosowania tradycyjnych, charakterystycznych dla regionu materiałów budowlanych określonych na podstawie przekazów historycznych i wytycznych konserwatorskich.		x	
ZASAD SCALANIA I PODZIAŁU NIERUCHOMOŚCI OBJĘTYCH PLANEM MIEJSCOWYM ORAZ MINIMALNEJ POWIERZCHNI NOWO WYDZIELANYCH DZIAŁEK BUDOWLANYCH	W szczegółowych zasadach oraz warunkach scalania i podziału nieruchomości, a także w pozostałych ustaleniach dotyczących podziałów działek wskazać konieczność zachowania dotychczasowych historycznych (utrwalonych) granic nieruchomości.		x	
	Ustalić minimalną powierzchnię nowo wydzielanych działek, wynikającą z wielkości występujących na obszarze krajobrazu priorytetowego utrwalonych podziałów nieruchomości.		x	



WARUNKÓW DZIAŁALNOŚCI USŁUGOWEJ, W TYM HANDLOWEJ	Nie wyznaczać terenów pod lokalizację terenów obiektów produkcji, usług o parametrach zajmowanej powierzchni zaliczających je do inwestycji mogących znacząco oddziaływać na środowisko oraz obiektów handlu wielkopowierzchniowego o powierzchni sprzedaży powyżej 2000 m ² na terenach ochrony ekspozycji widokowych, terenach osi kompozycyjnych i widokowych.	x	x	
I.2.C. REKOMENDACJE I WNIOŚKI DOT. PARAMETRÓW I WSKAŹNIKÓW ZAGOSPODAROWANIA PRZESTRZENNEGO, W TYM:				
NADZIEMNEJ INTENSYWNOŚCI ZABUDOWY	W przypadku uzupełniania zabudowy na obszarach objętych ochroną konserwatorską (z wyłączeniem zabytków archeologicznych) określić wskaźnik nadziemnej intensywności zabudowy w sposób nie zaburzający cech historycznego założenia przestrzennego. Proponuje się zastosować wskaźnik intensywności zabudowy jako wartość nie odbiegającą o więcej niż 10 % od średniej wartości wskaźnika intensywności zabudowy dla obszaru objętego ochroną bądź inną wartość wskaźnika, adekwatną do obecnego zagospodarowania obszaru objętego ochroną konserwatorską, która nie będzie zaburzała cech historycznego założenia przestrzennego.	x	x	
	W przypadku kontynuacji zabudowy w granicach układów ruralistycznych określić wartość wskaźnika nadziemnej intensywności zabudowy, nawiązującą do obecnego zagospodarowania, która nie będzie zaburzała cech układu ruralistycznego.	x	x	
	W przypadku nowej zabudowy na obszarach poza historycznymi układami przestrzennymi wartości maksymalnego wskaźnika nadziemnej intensywności zabudowy określić na podstawie analiz architektoniczno-urbanistycznych i krajobrazowych wykonanych na potrzeby aktów planowania przestrzennego.	x	x	



WYSOKOŚCI ZABUDOWY	W przypadku uzupełniania zabudowy na obszarach objętych ochroną konserwatorską (z wyłączeniem zabytków archeologicznych) określić wskaźnik wysokości zabudowy w sposób nie zaburzający cech historycznego założenia przestrzennego. Proponuje się zastosować wskaźnik wysokości zabudowy jako wartość nie odbiegającą o więcej niż 2m od średniej wartości wskaźnika wysokości zabudowy dla obszaru objętego ochroną bądź zastosować inną wartość wskaźnika, adekwatną do obecnego zagospodarowania obszaru objętego ochroną konserwatorską, która nie będzie zaburzała cech historycznego założenia przestrzennego.	x	x	
	W przypadku kontynuacji zabudowy w granicach układów ruralistycznych określić wysokość zabudowy nawiązującą do obecnego zagospodarowania, która nie będzie zaburzała cech układu ruralistycznego.	x	x	
	W przypadku nowej zabudowy na obszarach poza historycznymi układami przestrzennymi wartości wysokości zabudowy należy określić na podstawie analiz architektoniczno-urbanistycznych i krajobrazowych wykonanych na potrzeby aktów planowania przestrzennego.	x	x	
UDZIAŁU POWIERZCHNI ZABUDOWY	W przypadku uzupełniania zabudowy na obszarach objętych ochroną konserwatorską (z wyłączeniem zabytków archeologicznych) określić wskaźnik udziału powierzchni zabudowy w sposób nie zaburzający cech historycznego założenia przestrzennego. Proponuje się zastosować wskaźnik udziału powierzchni zabudowy jako wartość nie odbiegającą o więcej niż 10 % od średniej wartości wskaźnika udziału powierzchni zabudowy dla obszaru objętego ochroną bądź zastosować inną wartość wskaźnika adekwatną do obecnego zagospodarowania obszaru objętego ochroną konserwatorską, który nie będzie zaburzał cech historycznego założenia przestrzennego.	x	x	
	W przypadku kontynuacji zabudowy w granicach układów ruralistycznych określić wartość wskaźnika udziału powierzchni zabudowy, nawiązującą do obecnego zagospodarowania, która nie będzie zaburzała cech układu ruralistycznego.	x	x	



	W przypadku nowej zabudowy na obszarach poza historycznymi układami przestrzennymi wartości wskaźnika udziału powierzchni zabudowy określić na podstawie analiz architektoniczno-urbanistycznych i krajobrazowych wykonanych na potrzeby aktów planowania przestrzennego.	x	x	
UDZIAŁU POWIERZCHNI BIOLOGICZNIE CZYNNEJ	Nie określa się rekomendacji.			
I.2.D. REKOMENDACJE I WNIOSKI DOT. KSZTAŁTOWANIA PRZESTRZENI PUBLICZNYCH, W TYM:				
STANDARDÓW DOSTĘPNOŚCI ORAZ ZASAD URZĄDZANIA I SYTUOWANIA OBSZARÓW ZIELENI PUBLICZNEJ	Nie określa się rekomendacji.			
SPOSOBÓW WYKORZYSTANIA TERENÓW PRZESTRZENI PUBLICZNYCH	Nie określa się rekomendacji.			
POWIĄZAŃ WIDOKOWYCH PRZESTRZENI PUBLICZNYCH Z OTOCZENIEM	Nie określa się rekomendacji.			
ZASAD I WARUNKÓW SYTUOWANIA OBIEKTÓW MAŁEJ ARCHITEKTURY, REKLAM I OGRODZEŃ	Stosować regulacje wynikające z uchwały reklamowej. W przypadku nieobowiązania uchwały reklamowej, zrezygnować z umieszczania na obszarach o wykazanych walorach ekspozycji (w szczególności takich jak: przedpola ekspozycji, osie widokowe) wolnostojących szyldów, tablic reklamowych oraz urządzeń reklamowych o dużych rozmiarach, w ofercie rynkowej zwanych "wielkoformatowymi".			x
	Zakazać lokalizowania reklam, w tym ekranów LED oraz szyldów o powierzchni powyżej 2 m ² poza zwartymi układami urbanistycznymi i ruralistycznymi.			x



**II REKOMENDACJE I WNIOSKI W ZAKRESIE WSKAZANIA OBSZARÓW, KTÓRE POWINNY ZOSTAĆ
OBJĘTE FORMAMI OCHRONY PRZYRODY**

Nie określa się rekomendacji.



**III REKOMENDACJE I WNIOSKI W ZAKRESIE WSKAZANIA OBSZARÓW, KTÓRE POWINNY ZOSTAĆ
OBJĘTE FORMAMI OCHRONY ZABYTKÓW**

Nie określa się rekomendacji.



IV REKOMENDACJE I WNIOSKI DLA WYSTĘPUJĄCYCH FORM OCHRONY PRZYRODY I ZABYTKÓW

Na terenie krajobrazu priorytetowego występuje Rudawski Park Krajobrazowy, dla którego sformułowano odrębne rekomendacje i wnioski.



V SPIS ADRESATÓW REALIZACJI REKOMENDACJI I WNIOSKÓW

1. Samorząd terytorialny (gminy, powiaty, województwo)

2. Administracja centralna

3. Organy administracji, instytucje i organizacje realizujące zadania zgodnie z kompetencjami, w szczególności:

Dolnośląska Organizacja Turystyczna (DOT), Dolnośląska Służba Dróg i Kolei (DSDiK), Dolnośląski Wojewódzki Konserwator Zabytków (DWKZ), Dolnośląski Zespół Parków Krajobrazowych (DZPK), Generalna Dyrekcja Dróg Krajowych i Autostrad (GDDKiA), Jednostki Samorządu Terytorialnego (JST), Krajowy Ośrodek Wsparcia Rolnictwa (KOWR), Operatorzy sieci telefonii komórkowej, Operatorzy systemów energetycznych, Operatorzy infrastruktury radiowo-telewizyjnej, Państwowe Gospodarstwo Wodne Wody Polskie - Regionalny Zarząd Gospodarki Wodnej we Wrocławiu (PGW WP RZGW), Państwowy Instytut Geologiczny (PIG), PKP Polskie Linie Kolejowe SA, Regionalna Dyrekcja Lasów Państwowych we Wrocławiu (RDLP), Regionalna Dyrekcja Ochrony Środowiska we Wrocławiu (RDOŚ), Urząd Żeglugi Śródlądowej, Wojewódzki Fundusz Ochrony Środowiska i Gospodarki Wodnej we Wrocławiu (WFOŚiGW), Wojewódzki Inspektorat Ochrony Środowiska we Wrocławiu (WIOŚ), Karkonoski Park Narodowy (KPN), Park Narodowy Gór Stołowych (PNGS).

Formy ochrony przyrody i zabytków

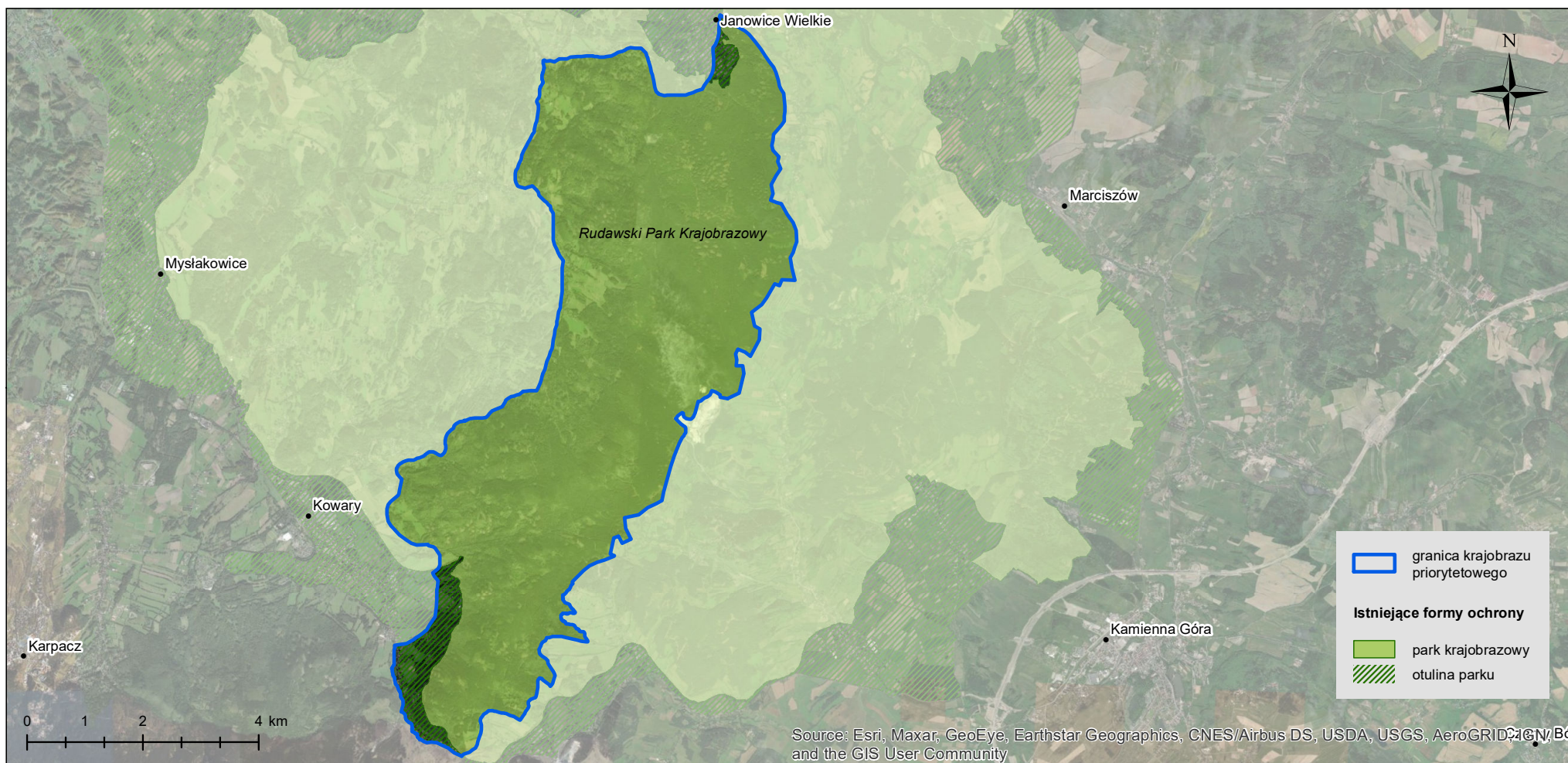


kod krajobrazu: 02-332.38-03

typ krajobrazu: leśne

podtyp krajobrazu: z przewagą siedlisk borowych

mezoregion: Rudawy Janowickie



Ekspozycja krajobrazowa

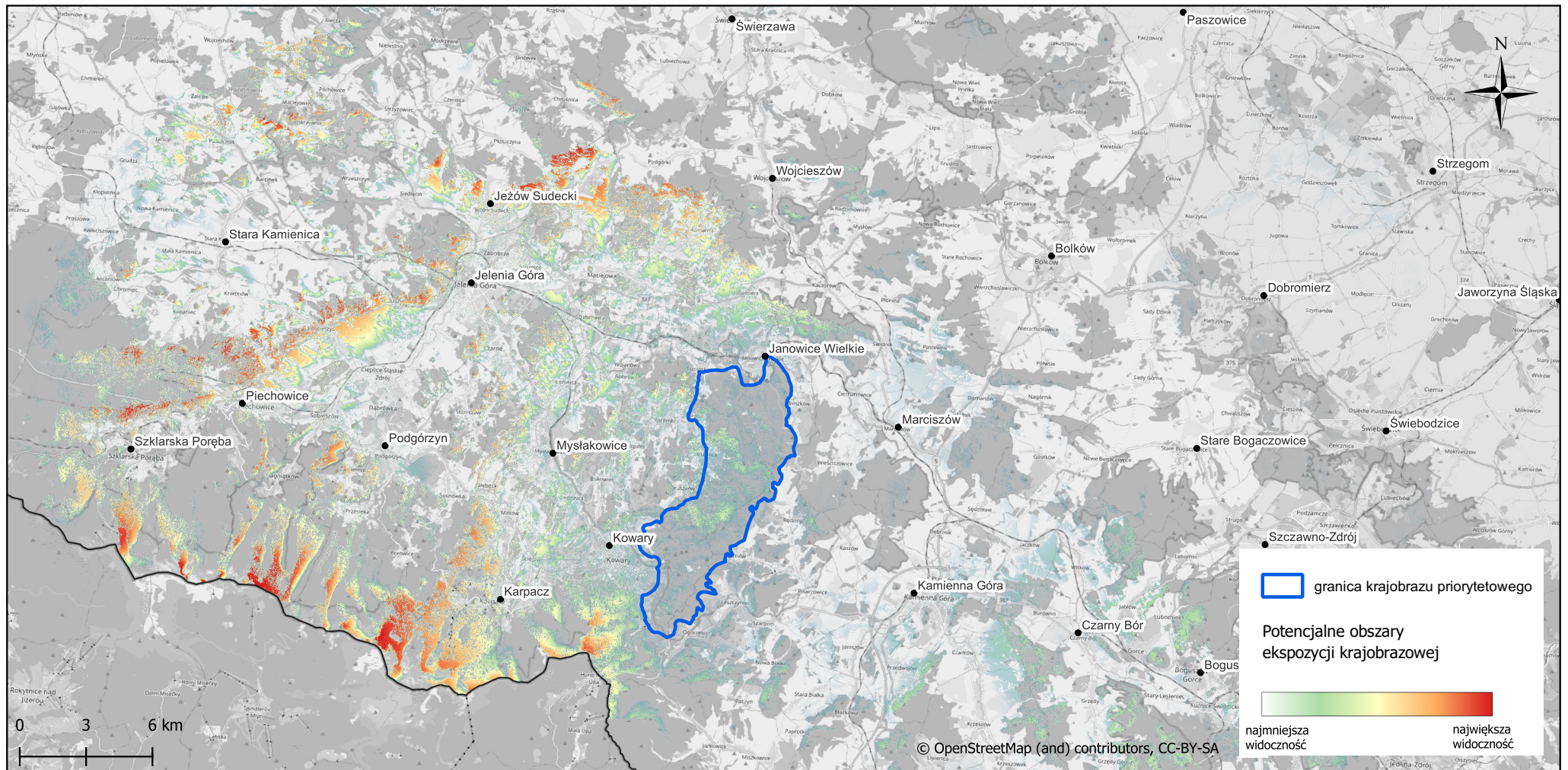


kod krajobrazu: 02-332.38-03

typ krajobrazu: leśne

podtyp krajobrazu: z przewagą siedlisk borowych

mezoregion: Rudawy Janowickie





JELENIOGÓRSKI MIKROREGION ARCHITEKTONICZNY
PRZYKŁADOWE
LOKALNE FORMY ARCHITEKTONICZNE

fot. A.Pastucha, IRT

Lokalne formy architektoniczne

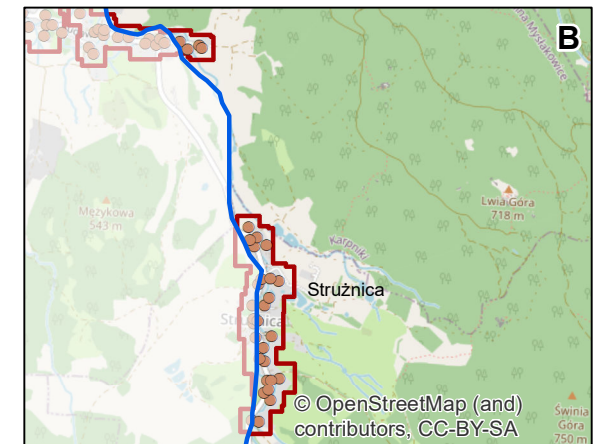
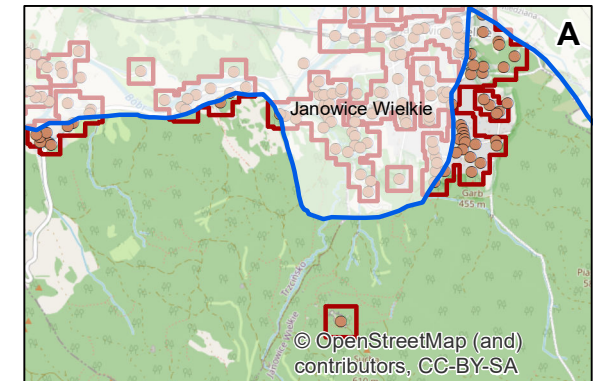
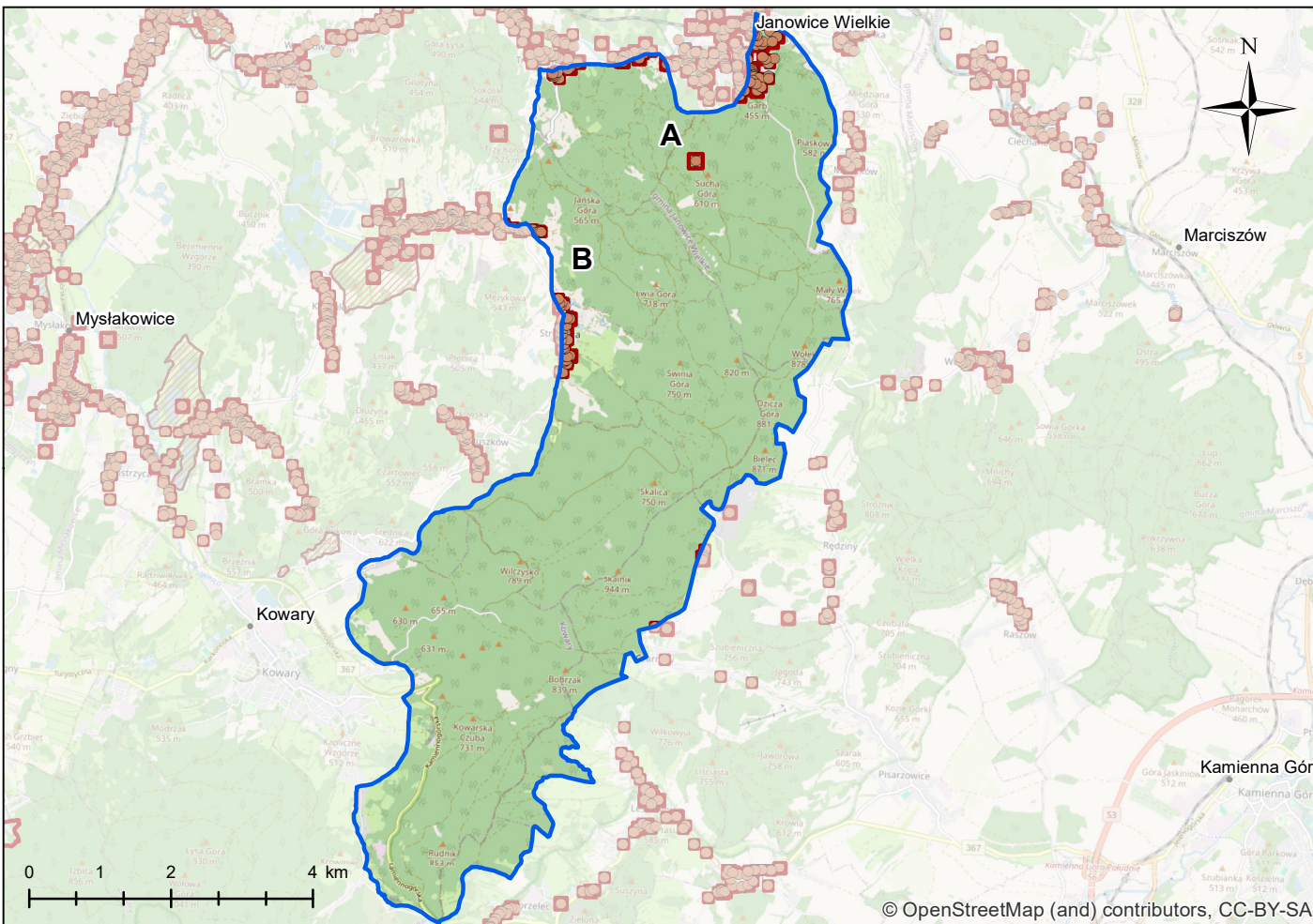


kod krajobrazu: 02-332.38-03

typ krajobrazu: leśne

podtyp krajobrazu: z przewagą siedlisk borowych

mezoregion: Rudawy Janowickie



- obszary wyróżniające się lokalną formą architektoniczną
- wyróżniki powierzchniowe
- wyróżniki punktowe
- granica krajobrazu priorytetowego

© OpenStreetMap (and) contributors, CC-BY-SA

© OpenStreetMap (and) contributors, CC-BY-SA

© OpenStreetMap (and) contributors, CC-BY-SA

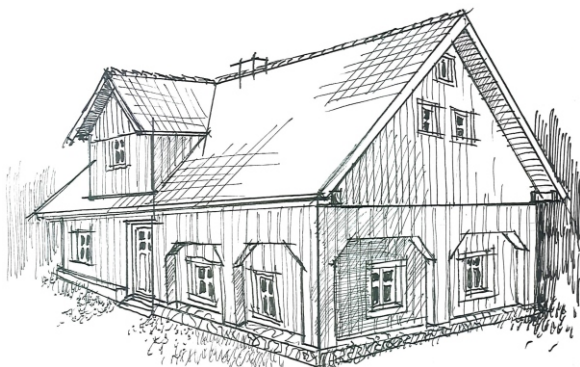
MIKROREGION ARCHITEKTONICZNY: JELENIOGÓRSKI

SYMBOL: BM_1_dd_PKD

KATEGORIA ZABUDOWY: BUDYNEK MIESZKALNY

warianty – dachy: dn; cechy elewacji: T; cechy bryły: f
BM_1_[dn]_PK[T]D_[f]

CECHY CHARAKTERYSTYCZNE TRADYCYJNYCH FORM ARCHITEKTURY



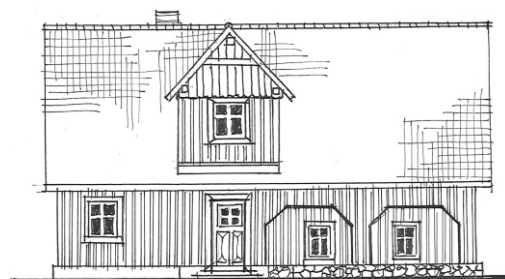
CECHY ELEWACJI

GŁÓWNE

ELEWACJA SZCZYTOWA



ELEWACJA PODŁUŻNA

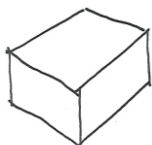


FORMA BRYŁY

OBRYŚ ŚCIAN

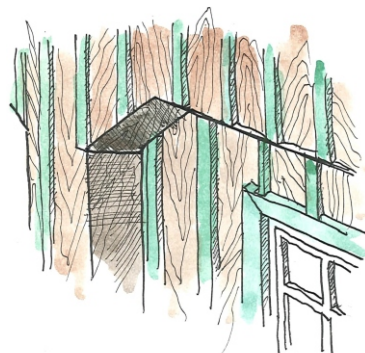
LICZBA KONDYGNACJI

FORMA DACHU



WARIANTY CECH ELEWACJI

DETAL



Kwieciszowice, fot. A.Podolska

GABARYTY: budynek jednokondygnacyjny.

PROPORCJE I KSZTAŁT BRYŁY: budynek na planie prostokąta o proporcjach 1:1,5 do 1:2, bryła prostopadłościenna.

ROZWIĄZANIA KONSTRUKCYJNE: konstrukcja przystupowa.

GEOMETRIA DACHU: dach dwuspadowy (sporadycznie naczółkowy), stromy, kąt nachylenia połaci ok. 45°, niekiedy od frontu facjata nakryta dwuspadowym dachem.

CECHY DACHU: pokrycie dachówką ceramiczną o naturalnych odcieniach czerwieni (naturalny kolor wypalanej gliny) oraz blachą.

CECHY ELEWACJI:

- elewacje na niskich, kamiennych i tynkowanych podmurówkach, elewacje podłużne wieloosiowe, najczęściej niesymetryczne; elewacje szczytowe dwu- i trójosiowe, najczęściej symetryczne, w zwieńczeniu szczytu zdarzają się pojedyncze prostokątne okna; otwory okienne i drzwiowe prostokątne w układzie pionowym, otwory parteru części przystupowej rozłożone najczęściej w osiach pól między słupami konstrukcji, stolarka okienna wielokwaterowa, drewniana; szczyty deskowane z listwowanymi stykami.
- materiał budowlany elewacji mieszany: drewno (konstrukcja przystupowa, często deskowanie) oraz tynk.
- detal architektoniczny: sporadyczne profilowania belek elementów konstrukcyjnych ścian i dachu, listwowanie deskowania (niekiedy listwy o kontrastowym zabarwieniu w stosunku do desek poszycia ścian).

INNE CHARAKTERYSTYCZNE ELEMENTY POWIĄZANE Z BUDYNKIEM:

rzadko występują ogrodzenia drewniane (np. sztachetowe) i kamienne (nietynkowane, mur dziki lub cyklopowy); mała architektura, układy zieleni komponowanej – nie występują.

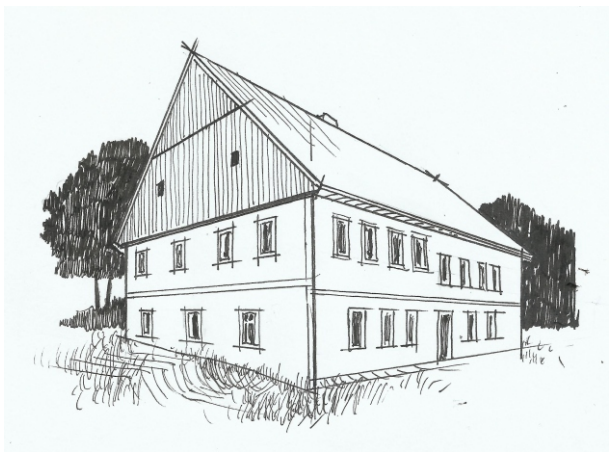
MIKROREGION ARCHITEKTONICZNY: JELENIOGÓRSKI

SYMBOL: BM_2_dd_TD

KATEGORIA ZABUDOWY: BUDYNEK MIESZKALNY

warianty: cechy elewacji: t
BM_2_dd_T(t)

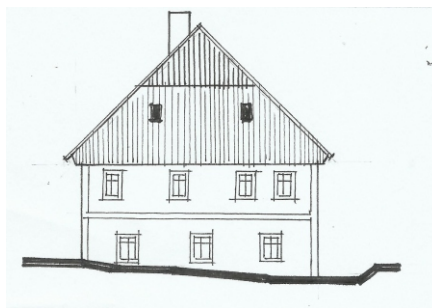
CECHY CHARAKTERYSTYCZNE TRADYCYJNYCH FORM ARCHITEKTURY



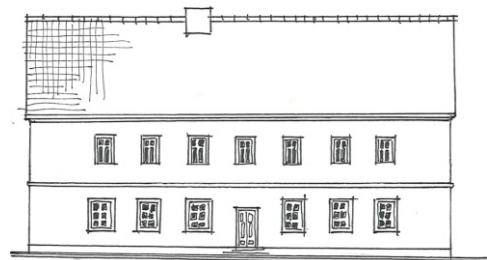
CECHY ELEWACJI

GŁÓWNE

ELEWACJA SZCZYTOWA

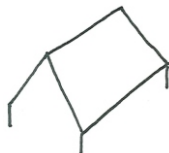


ELEWACJA PODŁUŻNA

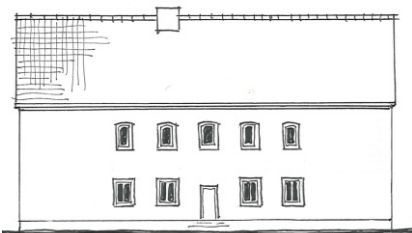


FORMA BRYŁY

OBRYŚ ŚCIAN LICZBA KONDYGNACJI FORMA DACHU



WARIANTY CECH ELEWACJI



DETAL

brak detalu reprezentatywnego dla tego typu zabudowy



Mysłakowice, fot. I.Niedźwiecka-Filipiak

GABARYTY: budynek dwukondygnacyjny.

PROPORCJE I KSZTAŁT BRYŁY: budynek na planie wydłużonego prostokąta o proporcjach od 1:2, bryła prostopadłościenna.

ROZWIĄZANIA KONSTRUKCYJNE: konstrukcja murowa.

GEOMETRIA DACHU: dach dwuspadowy stromy, kąt nachylenia ok. 45°.

CECHY DACHU: pokrycie dachówką ceramiczną o odcieniach od czerwieni po brązy (naturalny kolor wypalanej gliny), szczyty często deskowane.

CECHY ELEWACJI:

- elewacje na niskich tynkowanych cokołach, podłużne wieloosiowe (od pięcio- do siedmioosiowych), najczęściej symetryczne na wszystkich poziomach; elewacje szczytowe w poziomie parteru i piętra zwykle trój- i czteroosiowe, symetryczne, w szczytach najczęściej czteroosiowe; otwory okienne i drzwiowe prostokątne w układzie pionowym, w szczytach, skrajne okna trójkątne, w zwieńczeniu szczytu, pod naczółkiem, pojedyncze otwory o wykoju półokrągłym; stolarka okienna wielokwaterowa, drewniana.

- materiał budowlany: elewacje tynkowane, szczyty deskowane lub pokryte łupkiem.

- detal architektoniczny formowany w tynku, m.in. proste i profilowane gzymsy: cokołowe, podparapetowe, międzykondygnacyjne, wieńczące biegnące wzdłuż elewacji podłużnych i szczytowych; profilowane opaski okienne i drzwiowe.

INNE CHARAKTERYSTYCZNE ELEMENTY POWIĄZANE Z BUDYNKIEM:

- ogrodzenia, mała architektura, układy zieleni komponowanej – nie występują.

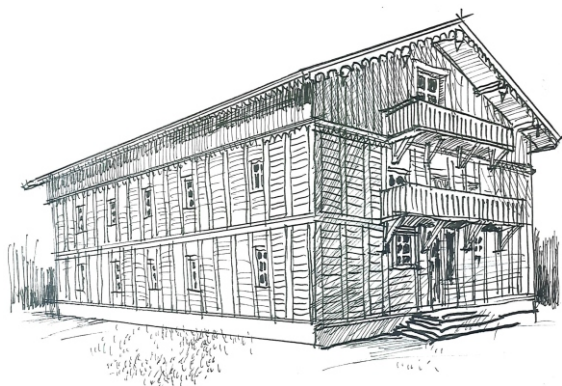
MIKROREGION ARCHITEKTONICZNY: JELENIOGÓRSKI

SYMBOL: BM_2_dd_TD_b

KATEGORIA ZABUDOWY: BUDYNEK MIESZKALNY

warianty – cechy elewacji: K
BM_2_dd_T(K)D_b

CECHY CHARAKTERYSTYCZNE TRADYCYJNYCH FORM ARCHITEKTURY



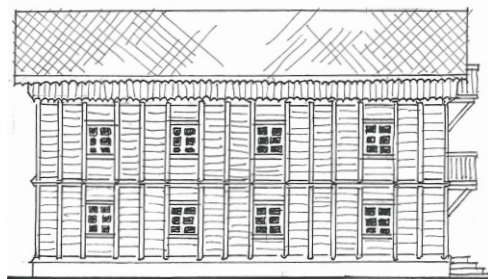
CECHY ELEWACJI

GŁÓWNE

ELEWACJA SZCZYTOWA



ELEWACJA PODŁUŻNA

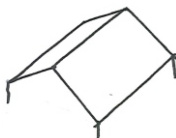
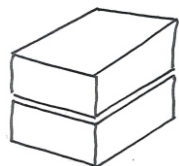
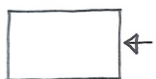


FORMA BRYŁY

OBRYŚ ŚCIAN

LICZBA KONDYGNACJI

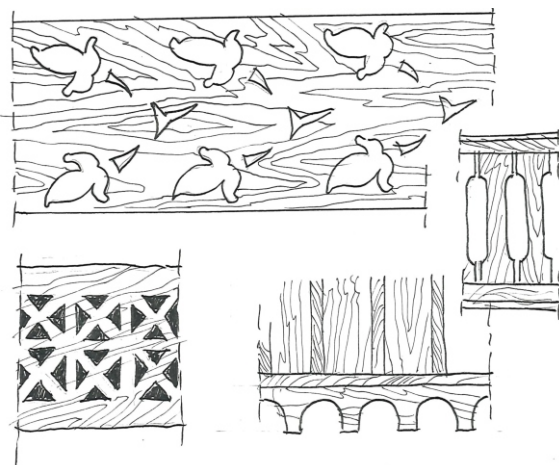
FORMA DACHU



WARIANTY CECH ELEWACJI



DETAL



Myslakowice, fot. I. Niedźwiecka-Filipiak

GABARYTY: budynek dwukondygnacyjny lub dwukondygnacyjny ze ścianką kolankową.

PROPORCJE I KSZTAŁT BRYŁY: budynek na planie prostokąta o proporcjach 1:1,5 do 1:2, bryła prostopadłościenna.

ROZWIĄZANIA KONSTRUKCYJNE: konstrukcje mieszane: murowe i drewniane, m.in. sumikowo-łątkowe, konstrukcje drewniane najczęściej szalowane deskami.

GEOMETRIA DACHU: dach dwuspadowy z głęboko wysuniętymi okapami i krawędziami połaci poza ściany szczytowe, kąt nachylenia połaci ok. 35°.

CECHY DACHU: pokrycie łupkiem lub blachą.

CECHY ELEWACJI:

- dom w stylu tyrolskim, elewacje na kamiennych, ceglanych lub tynkowanych cokołach; elewacje podłużne wieloosiowe (cztero- do siedmioosiowych), najczęściej symetryczne; elewacje szczytowe trójosiowe, symetryczne, w poziomie poddasza jedno- i dwuosiowe; otwory okienne i drzwiowe prostokątne w układzie pionowym, stolarka okienna wielokwaterowa, drewniana; wzdłuż elewacji szczytowych obszerne, drewniane balkony, często przechodzące na ściany podłużne.

- materiał budowlany: drewno (widoczna konstrukcja lub najczęściej deskowanie z listwowaniem styków), niekiedy, oprócz części drewnianej występują fragmenty elewacji tynkowanej.

- detal architektoniczny: obszerne i długie drewniane balkony oparte na bogato profilowanych wspornikach i zastrzałach, profilowane balustrady balkonów (bogate ornamenty florystyczne lub uproszczone formy geometryczne); często ozdobne wykończenie krawędzi dachów (grzebień, koronki drewniane); listwy na stykach desek (układ pionowy); akcentowanie podziałów międzykondygnacyjnych (profilowane deski i drewniane fryzy), inne elementy snycerskie, inskrypcje na elementach konstrukcyjnych.

INNE CHARAKTERYSTYCZNE ELEMENTY POWIĄZANE Z BUDYNKIEM:

niekiedy występują drewniane ogrodzenia sztachetowe; mała architektura, układy zieleni komponowanej – nie występują.

CECHY CHARAKTERYSTYCZNE TRADYCYJNYCH FORM ARCHITEKTURY



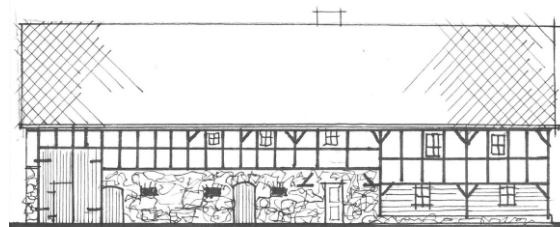
CECHY ELEWACJI

GŁÓWNE

ELEWACJA SZCZYTOWA



ELEWACJA PODŁUŻNA

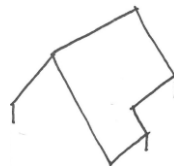
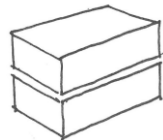
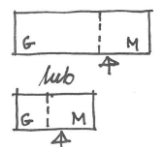


FORMA BRYŁY

OBRYŚ ŚCIAN

LICZBA KONDYGNACJI

FORMA DACHU



WARIANTY CECH ELEWACJI



DETAL



Antoniów Jaroszyce, fot. A.Witkiewicz

GABARYTY: budynek dwukondygnacyjny.

PROPORCJE I KSZTAŁT BRYŁY: budynek na planie wydłużonego prostokąta o proporcjach 1:2 do 1:3, bryła prostopadłościenna.

ROZWIĄZANIA KONSTRUKCYJNE: konstrukcja przysłupowa, parter: konstrukcja przysłupowa (cz. mieszkalna), murowa i niekiedy drewniana szalowana deskami (cz. gospodarcza); piętro: konstrukcja ryglowa.

GEOMETRIA DACHU: dach dwuspadowy z jedną połącią schodzącą niemal do poziomu terenu osłaniającą jedną ze ścian podłużnych (najczęściej północną lub północno-wschodnią), tworząc osłonę budynku i jednocześnie np. składu drewna; dach stromy, niekiedy z przypustnicami, sporadycznie niewielkie lukarny pokryte daszkami jedno i dwuspadowymi, kąt nachylenia połąci ok. 45°.

CECHY DACHU: pokrycie łupkiem i blachą, rzadko dachówką o odcieniach czerwieni.

CECHY ELEWACJI:

- elewacje na niskich kamiennych podmurówkach (cz. przysłupowa), artykulację elewacji tworzą pionowe elementy konstrukcyjne, otwory okienne i drzwiowe części mieszkalnej oraz okna i wrota wjazdowe części gospodarczej; elewacje podłużne wieloosiowe, najczęściej w obu poziomach niesymetryczne; elewacje szczytowe dwu- i trójosiowe, zwykle symetryczne; wzdłuż elewacji podłużnej (zwykle północnej lub północno-wschodniej) schodząca nisko połąć dachu, tworząca pomieszczenie gospodarcze osłaniające główną bryłę budynku; otwory okienne prostokątne w układzie pionowym oraz zbliżone do kwadratu; okna części przysłupowej (mieszkalnej) rozłożone w osiach pól między słupami konstrukcji, w części gospodarczej okna znacznie mniejsze, ustawione w równym rytmie między drzwiami i wrotami gospodarczymi; okna drugiej kondygnacji wpisane w układ konstrukcji ryglowej; otwory drzwiowe niekiedy zamknięte łukiem odcinkowym; stolarka okienna wielokwaterowa, drewniana; drzwi i wrota prostokątne, drewniane.

- materiał budowlany mieszany: w parterze drewno (konstrukcja przysłupowa) oraz tynk, kamień, ew. cegła (mat. uzupełniający); w poziomie piętra: drewno i tynk (drewniana konstrukcja ryglowa z tynkowanymi polami międzybelkowymi); niekiedy w części budynku o konstrukcji drewnianej, elewacje pokryte są deskami w układzie pionowym, często z listwowaniem styków desek; szczyty deskowane; cechą charakterystyczną elewacji jest rysunek ciemnych linii konstrukcji drewnianej na tle jasnych, tynkowanych lub kamiennych płaszczyzn.

- detal architektoniczny, m.in.: profilowania belek, mieczy, zastrzałów i rygli, listwowanie deskowania; skromne, deskowe opaski okienne w części przysłupowej i ryglowej; często występujące kamienne obramienia otworów, a w murach kamiennych, nietynkowanych - ceglane obramienia otworów okiennych i drzwiowych.

INNE CHARAKTERYSTYCZNE ELEMENTY POWIĄZANE Z BUDYNKIEM:

stosunkowo często występują ogrodzenia drewniane (np. sztachetowe) i kamienne (mur dziki); mała architektura, układy zieleni komponowanej – nie występują.

MIKROREGION ARCHITEKTONICZNY: JELENIOGÓRSKI

SYMBOL: BMG_2_dd_RTD

KATEGORIA ZABUDOWY: BUDYNEK MIESZKALNO-GOSPODARCZY

warianty – dachy: dn; cechy elewacji: C,K,D
BMG_2_[dn]_RT[C][K][D]

CECHY CHARAKTERYSTYCZNE TRADYCYJNYCH FORM ARCHITEKTURY



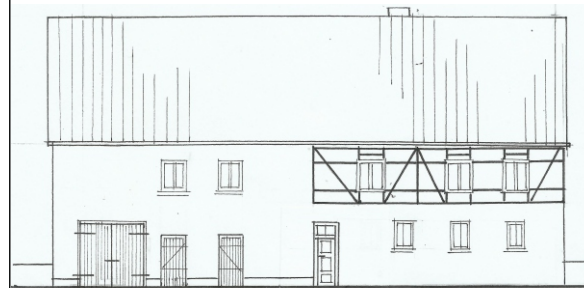
CECHY ELEWACJI

GŁÓWNE

ELEWACJA SZCZYTOWA



ELEWACJA PODŁUŻNA



FORMA BRYŁY

OBRYŚ ŚCIAN

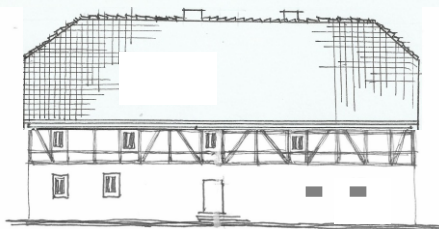
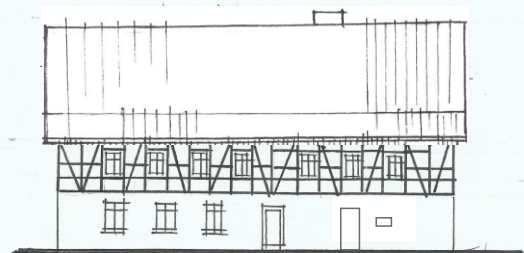
LICZBA KONDYGNACJI

FORMA DACHU



WARIANTY CECH ELEWACJI

DETAL



brak detalu reprezentatywnego dla tego typu zabudowy



Proszowa, fot. A.Witkiewicz

GABARYTY: budynek dwukondygnacyjny.

PROPORCJE I KSZTAŁT BRYŁY: budynek na planie wydłużonego prostokąta o proporcjach 1:2,5; bryła prostopadłościenna.

ROZWIĄZANIA KONSTRUKCYJNE: konstrukcja mieszana, parter: konstrukcja murowa, piętro: konstrukcja ryglowa.

GEOMETRIA DACHU: dach naczółkowy lub dwuspadowy, stromy, kąt nachylenia połaci ok. 45°, niekiedy niewielkie lukarny (wole oko).

CECHY DACHU: pokrycie dachówką ceramiczną o naturalnych odcieniach czerwieni (naturalny kolor wypalanej gliny) lub łupkiem kamiennym (odcienie szarości), szczyty deskowane lub pokryte łupkiem.

CECHY ELEWACJI:

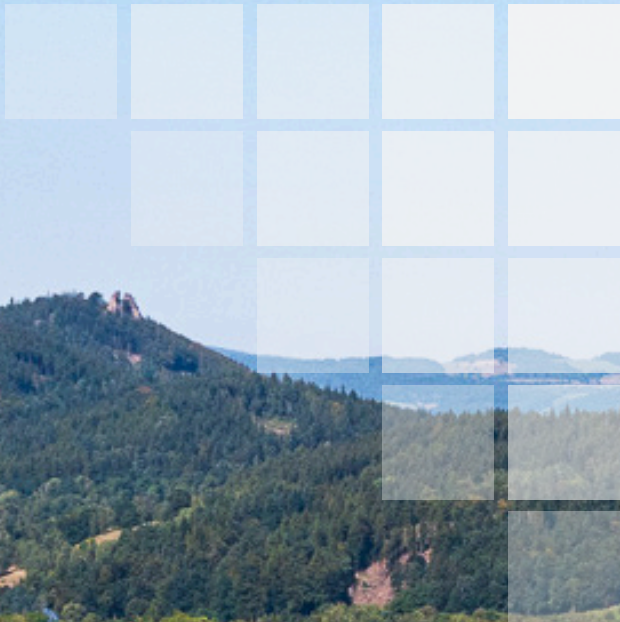
- elewacje podłużne wieloosiowe, najczęściej niesymetryczne w poziomie parteru i symetryczne w poziomie drugiej kondygnacji; elewacje szczytowe zwykle dwu- i trójosiowe, najczęściej symetryczne; otwory okienne prostokątne w układzie pionowym, otwory okienne drugiej kondygnacji wpisane w układ konstrukcji ryglowej; otwory drzwiowe prostokątne z nadprożem płaskim lub odcinkowym, wrota do pomieszczeń gospodarczych często sklepione łukiem odcinkowym lub koszowym, stolarka okienna wielokwaterowa, drewniana, szczyty deskowane lub obłożone łupkiem.

- materiał elewacji mieszany: w parterze tynk, cegła lub kamień, w poziomie piętra drewno i tynk (drewniana konstrukcja ryglowa z tynkowanymi polami międzybelkowymi); niekiedy elewacje w poziomie drugiej kondygnacji są pokryte są deskami w układzie pionowym z listwowaniem styków desek, łupkiem kamiennym lub fragmentarycznie zasłonięte tynkiem; cechą charakterystyczną elewacji jest rysunek ciemnych linii drewnianej konstrukcji piętra (ew. ciemnego deskowania) skonstrastowany z tynkowanymi i białymi płaszczyznami ścian parteru.

- detal architektoniczny, m.in.: profilowania naroży belek: mieczy, zastrzałów i rygli; listwowanie deskowania, deskowe (piętro) lub kamienne (parter) obramienia okien.

INNE CHARAKTERYSTYCZNE ELEMENTY POWIĄZANE Z BUDYNKIEM:

rzadko występują drewniane ogrodzenia (np. sztachetowe); mała architektura, układy zieleni komponowanej – nie występują.



fot. M.Śliwowski, DBGiTR we Wrocławiu